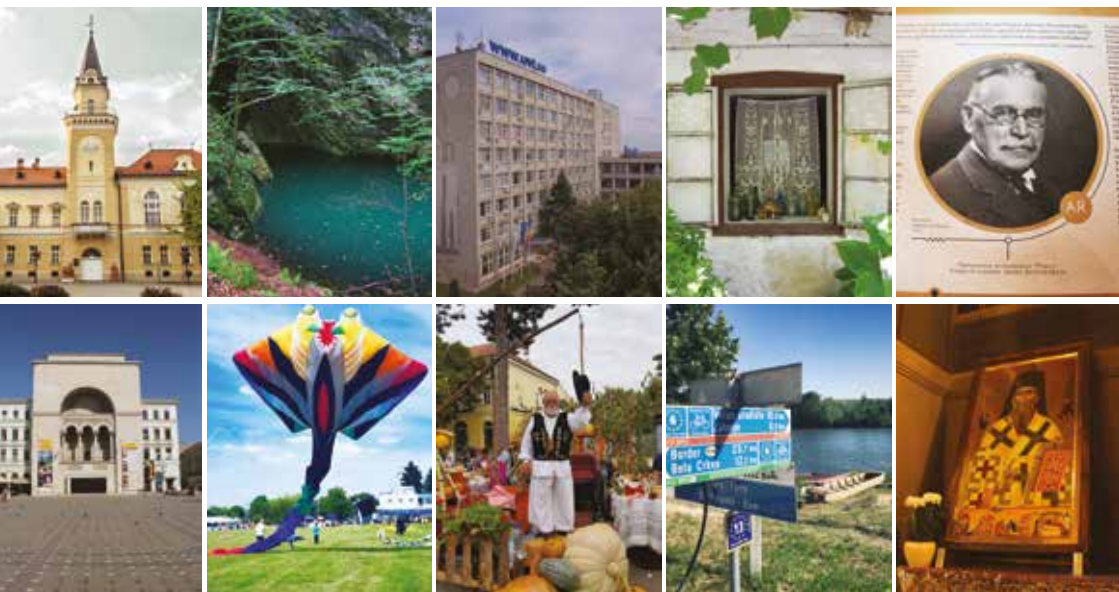
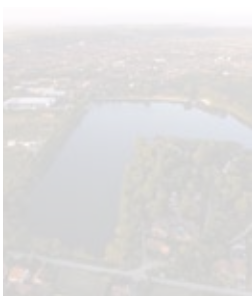
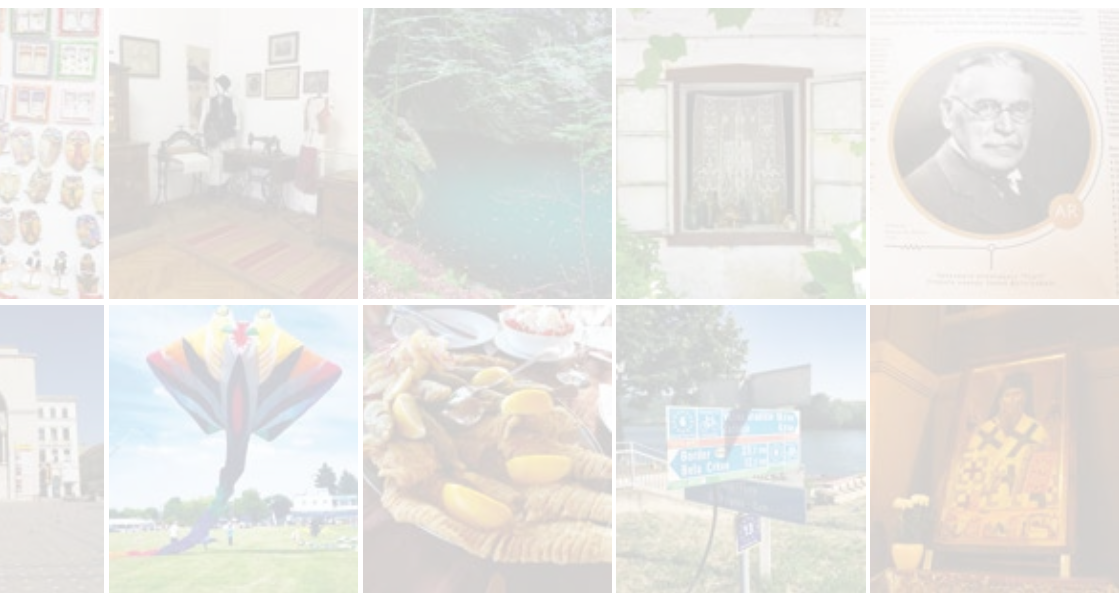


# BANATUL ÎN 10 FELURI





# BANATUL ÎN 10 FELURI



**HerA**  
Local Heritage for Active Tourism in Banat

**Editura Universității de Vest**

Str. Paris, nr.1

300003, Timișoara

E-mail: editura@e-uvt.ro

Tel./Fax: +40-256 592 681

**Descrierea CIP a Bibliotecii Naționale a României**

HEDEȘAN, OTILIA (coord.)

**Banatul în 10 feluri** / Loredana Monenciu, Alina Negru, Gabriela Panu -  
Timișoara : Editura Universității de Vest, 2018

ISBN 978-973-125-637-5

I. Hedeșan, Otilia (coord)

II. Panu, Gabriela

III. Negru, Alina

Ioana Dorobanțu-Gordon, Otilia Hedeșan (coord.), Diana Mihuț, Loredana Monenciu,  
Alina Negru, Gabriela Panu, Corina Popa, Eliana Popoț, Raluca Rusu

# BANATUL ÎN 10 FELURI

Editura Universității de Vest  
Timișoara, 2018



*Banatul în 10 feluri* este un rezultat al proiectului *Local Heritage for Active Tourism in Banat* – HerA (eMS RORS 20), finanțat de Uniunea Europeană în cadrul Programului INTERREG IPA de Cooperare Transfrontalieră România – Serbia. El pune în pagină informații referitoare la potențialul patrimonial și turistic al regiunii transfrontaliere Banat.

Pentru realizarea acestui volum, au fost folosite fotografiile făcute în cursul proiectului de membrii echipei și de voluntari. Lor li se adaugă o serie de imagini primite de la alte persoane, prieteni și susținători ai demersului nostru, mulți dintre aceștia nume importante ale fotografiei documentare sau / și artistice din Timișoara și Banat. Mulțumiri:

Lucian Bure, Ahmad Chbani, Cristina Costea, Marius Danci, Adrian Danciu, Goran Đurković, Richard Gordon, Ovidiu Micșa, Doru Moldovan, Georgian Popovici, Alessandro Serra, Valentin Solomie, Andrei Szabo, Călin Șuteu, Alexandru Todirică, Rafael Vasilcin, Alin Zelenco, Adriana Weimar

De asemenea, mai multe instituții, ong-uri sau grupuri de inițiativă ne-au transmis imagini referitoare la realitățile prezentate. Mulțumiri:

Centrul de arhitectură din pământ din Moșorin, Cramele Recaș, Festivalul Inimilor, Festivalul Internațional de Zmeie, Grădina Zoologică „Ioan Crișan” Reșița, JazzTM, La Două Bufnițe, Lutelier, Muzeul Uneltelor Timișoara, Plai Festival, Primăria Kikinda, The Village, Universitatea de Vest din Timișoara





# CUPRINS

■	Premierele și curiozitățile Banatului .....	11
■	Banatul pentru pasionații de istorie .....	21
■	Natura Banatului .....	33
■	Locuirea rurală în Banat .....	41
■	Banatul și literatura .....	47
■	Banatul pentru melomani .....	53
■	Banatul pentru iubitorii de aventură .....	59
■	Banatul pentru copii .....	67
■	Banatul pentru gurmanzi .....	73
■	Trasee în banat .....	81
	Peisaj cultural: Dealurile Lipovei .....	82
	Sfântul drum al lui Iosif cel Nou de la Partoș .....	84
	Meșteșuguri și meșteșugari în Banat .....	86
	Drumurile imperiale .....	88
	Vinuri în Banat .....	91
	Berea în Banat .....	94
	Construcții rurale .....	95
	Banatul montan - Patrimoniu industrial .....	96
	Traseul inventatorilor .....	98
	Traseul Fackelmann .....	100
■	Sfaturi utile .....	102



# CUVÂNT ÎNAINTE

Banatul este o regiune transfrontalieră aflată în prezent pe teritoriul a trei state naționale: România, Serbia și Ungaria. Este o regiune a cărei denumire nu se regăsește astăzi pe hărțile oficiale ale niciuneia dintre aceste țări, dar care are o acoperire limpede și unanim acceptată în realitate.

Situat între Dunăre, Tisa, Mureș și canalul Timiș – Cerna, Banatul este un spațiu multicultural și pluriethnic, unde sunt privilegiate plurilingvismul și ecumenismul.

Ținut solidar prin asumarea unor valori comune și printr-o memorie împărtășită, Banatul de astăzi este fascinant și pentru că istoria sa recentă este una derulată în țări diferite, în regimuri politice distincte, în spații care au alternat dictatura și sărăcia cu democrația și bunăstarea.

Ghidul de față ambiționează să ofere zece priviri asupra Banatului. Câteva sunt mai degrabă priviri interioare și motivate istoric, fiindcă pasiunea de a vorbi despre premierele din Banat și mândria de a prezenta istoria ori literatura și muzica din regiune îi caracterizează pe bănățeni. Cele mai multe priviri sunt, însă, îndreptate spre lucruri pe care, adesea, localnicii le ignoră sau le subestimează, dar care pot constitui atracții prin ele însele. Natura, spațiul rural locuit, posibilitățile de a practica sporturi extreme, locurile special destinate copiilor, gastronomia, excursiile decupează tot atâtea intrări într-un Banat real, vivace, adesea de o opulență reținută, puternic și determinat să se îndrepte spre viitor.



**PREMIERELE ȘI CURIOSITĂȚILE  
BANATULUI**





## PREMIERELE ȘI CURIOZITĂȚILE BANATULUI

Una din primele relatări detaliate despre Banat, cea scrisă în 1778 de Johann Jakob Ehrler, cuprinde un capitol de curiozități, pe care autorul îl deschide și îl argumentează cu o frază intrigantă: „Capitolul de față este întrucâtva de prisos, căci datinile și obiceiurile localnicilor, amintite deja, nu prezintă nimic din ce-ar fi putut fi comparat cu alte țări”. După două secole și jumătate, imaginea Banatului nu mai este marcată, desigur, nici pe departe, de o asemenea diferență pregnantă în raport cu alte regiuni, însă curiozitățile, în sensul de particularități cărora localnicii le acordă o importanță aparte, transformându-le în mărci identitare puternice, continuă să dea specific regiunii.

Specificul Banatului rezultă din chiar istoria sa și constă în caracterele sale multietnic și multiconfesional, susținute, în ultimele decenii, de politici civice și

educaționale regionale care marșează pe educația multiculturală și ecumenică. Plăcuțele multilingve care punctează intrarea / ieșirea din localitățile bănățene dau măsura acestei supraevaluări a caracterului multietnic și plurilingvistic al regiunii.

Între curiozitățile Banatului se numără și o lungă serie de premiere europene sau naționale (adică ale României sau ale Serbiei), recorduri, unicități sau ciudățenii pur și simplu, pe care localnicii le invocă mereu, prezentându-se.

Aproape în oglindă, în partea românească și în cea sârbească a Banatului sunt invocate aceleași priorități.

La Timișoara a fost construită, în 1718, prima fabrică de bere de pe actualul teritoriu al României. Patru ani mai târziu, în 1722, a fost ridicată la Pančevo prima fabrică de bere de pe actualul teritoriu al Serbiei.

În Banat există două vechi farmacii (cea mai veche din România, respectiv cea mai veche din Serbia) transformate astăzi în muzee:

**Muzeul farmaciei Knoblauch**, farmacie atestată din 1763 și socotită, în România, cea mai veche farmacie montanistică (Oravița, 1 Decembrie 1918, 17).

**Apoteka na stepenicama**, adică „Farmacia de pe trepte” (cunoscută și sub numele de Kodspasitelja / La salvatorul) (Vršac, Stevana Nemanje), atestată din 1784, prima farmacie de pe teritoriul actual al Serbiei.

Locuri importante ale memoriei fiecăreia din cele două comunități, ambele farmacii pot fi vizitate cu oarecare dificultate, ele fiind filiale ale muzeelor orașenești.

În prima jumătate a secolului al XIX-lea, autoritățile austriece care dețineau această regiune au început construirea unei rețele de căi ferate. Legând localități de pe actualul

teritoriu al României și de pe actualul teritoriu al Serbiei, aceste drumuri se constituie în premiere pentru ambele state naționale.

**Oravița – Baziaș** este cea mai veche cale ferată de pe teritoriul actual al României. Linia a fost inaugurată în 1854, cu o investiție de cinci milioane de florini, calea ferată mai lungă de 60 km lega localitățile Oravița – Răcășdia – Vrăniuț – Berliște – Milcoverni – Iam – Straža – Iasenovo – Bela Crkva – Vračev Gaj – Socol – Baziaș. Deschisă inițial pentru transportul de cărbune de la minele din Anina spre portul Baziaș, linia a fost redată, apoi, transportului de persoane. Ea a continuat să funcționeze inclusiv după 1919, când a fost trasată granița dintre România și (fosta) Iugoslavia. În prezent, cea mai mare parte a traseului este dezafectată.

În 1857 a fost inaugurată **calea ferată Szeded – Jimbolia – Timișoara**, iar apoi s-a realizat legătura spre **Kikinda**, conectându-se, astfel, orașele din partea nordică a Banatului.



■ Muzeul farmaciei Knoblauch



■ Muzeul farmaciei Knoblauch



■ Gara Oravița



■ Gara Oravița

**Oravița-Anina** este cea mai veche cale ferată montană din Sud-Estul Europei. Inaugurată în 1863, are 40 km lungime și o diferență de nivel de 339 m, fiind un adevărat vestigiu istoric datorită celor 14 tuneluri și 10 viaducte. Supranumit „Semmering-ul bănățean”, prin relație cu mai bine-cunoscuta cale ferată montană din Austria, acest traseu este încă deschis traficului feroviar, fiind parcurs mai ales de turiști.

Două muzee, unul, la Reșița, **Muzeul de locomotive** (Calea Timișoarei, zona Triaj), al doilea, la Pančevo, **Muzeul căilor ferate** (Trg Mučenika, în clădirea dezafectată a vechii gări), marchează importanța căilor ferate pe teritoriul Banatului. În vreme ce muzeul din Reșița este accesibil (luni – vineri, 9.00 – 17.00), pentru vizitarea muzeului de la Pančevo este necesară programarea (la Asociația iubitorilor căilor ferate).

**Timișoara**, orașul cel mai mare din Banat, se autoprozintă ca un oraș al premierelor.

**Primul tramvai** tras de cai de pe teritoriul actual al României a fost pus în funcțiune în 8 iulie 1869. A fost al treilea oraș după New York (1825) și Paris (1854) cu un atare mijloc de transport. Vagoanele erau de fabricație austriacă, iluminatul se făcea cu lămpi pe gaz, iar parcul număra 15 perechi de cai și cinci vagoane, dintre

care trei erau rezerve.

În prezent, importanța tramvaielor în Timișoara este pusă în evidență de existența unui tramvai turistic, care circulă în fiecare duminică, din oră în oră, cu plecare din Piața Primăriei Vechi, parcurgând cele mai vechi cartiere ale Timișoarei (Maria, Elisabetin, Fabric).

**Prima linie de telegraf** de pe actualul teritoriu al României a fost inaugurată în anul 1852, comunicând între Timișoara și Viena.

Timișoara este și primul oraș european **iluminat electric stradal** (al doilea din lume, după New York). La 12 noiembrie 1884, a fost pus în funcțiune un sistem de iluminat în întregime electric, compus dintr-o rețea de 59 de kilometri de cabluri, care alimentau 731 de lămpi, realizat în mai puțin de doi ani de societatea anglo-austriacă „Bruch Electrical Company Ltd.”, cu sediul la Viena.

Multe alte localități, mai ales orașe din regiune, asumă, la rândul lor, premiere europene sau mondiale. Astfel:

**Reșița** este locul de care se leagă **începuturile siderurgiei** în sud-estul Europei, în 1771, când se aprind aici cuptoarele înalte Franciscus și Josephus. Tot aici a fost realizată, în 1872, locomotiva Resicza, faimoasă întrucât este prima locomotivă construită la est de Viena, după modelul locomotivei Szekul, proiectat de John Haswell, directorul uzinelor StEG Viena.



■ Oravița - Anina - Semmering



■ Muzeul Căilor Ferate Pančevo



**Kikinda** este supranumită „**capitala mondială a bufnițelor**”, datorită populațiilor numeroase de asemenea păsări de noapte „cu urechi lungi” care se adăpostesc în copacii din oraș în timpul iernii. Bufnițele sunt protejate prin lege, iar imaginea lor a devenit una din reprezentările simbolice ale Kikindei.

**Oravița**, la rândul său, se mândrește cu cea mai veche **gară** (1847) și cel mai vechi **teatru** (1817) de pe teritoriul actual al României.

Fără să aibă, pentru bănațeni, importanța identitară pe care a avut-o vreodată muzica, bunăoară, teatrul, practicat și imaginat mereu în formule aparte, fie de nișă, fie experimentale, fie mizând pe solidarități civice mai degrabă decât pe valori estetice susține, în multiple forme, această predilecție pentru premiere care caracterizează, în mod mai general, întreaga regiune.

**Teatrul Vechi Mihai Eminescu** (din Oravița), cel mai vechi edificiu teatral de pe actualul teritoriu al României, a fost inaugurat în anul 1817, fiind construit după modelul *Burgtheater* din Viena. Clădirea este în stil baroc cu elemente simplificate și a fost declarată monument de istorie și arhitectură. Aici au loc o serie de evenimente culturale, la care publicul participant vine, în general, din Timișoara. Dintre acestea, o manifestare inedită este seria de conferințe anuale *Peripatetica*, la care participă personalități din domenii științifice și artistice foarte diferite, care conferențiază liber pornind de la același cuvânt-cheie.

În **Timișoara** funcționează, în corpuri de clădire apropiate, **trei teatre în trei limbi**: teatrul Național *Mihai Eminescu*, Teatrul Maghiar de Stat *Csiky Gergely* și Teatrul German de Stat. Astfel, Timișoara este singulară în România.



■ Muzeul locomotivelor - Reșița



■ Bufnițe - Kikinda



■ Teatrul Vechi Mihai Eminescu - Oravița



■ Teatrul Vechi Mihai Eminescu - Oravița

La **Vrșac** funcționează, cu stagiune permanentă, **teatrul în limba sârbă Jovan Sterija Popović**. În cadrul său se organizează, însă, în fiecare an, unul sau două spectacole în limba română, produse de o trupă de teatru alcătuită din profesioniști și amatori. Situația este, de asemenea, singulară în Serbia.

De aproape 50 de ani, în cursul lunii aprilie, în satele din Serbia locuite de români se organizează, sub forma unei **stagiuni ambulante**, spectacole de teatru de amatori, sub denumirea de *Zilele de Teatru ale Românilor din Vojvodina*.

În ultimii ani, în Timișoara au apărut câteva trupe de teatru neconvențional, cu *performance-uri* motivate civic, cele mai cunoscute fiind teatrul *Basca* (organizator de evenimente destinate comunităților de refugiați, romi etc.) și teatrul *Auăleu*.

Câțiva actori, nume simbolice ale cinematografului de la Hollywood, au rădăcinile în Banat. Dintre aceștia, au devenit celebri **Béla Lugosi**, care s-a impus prin prestațiile sale în rolul lui Dracula din ecranizările clasice după Bram Stoker (n. Lugoș, 1882) și **Johnny Weissmüller**, interpretul lui Tarzan (printre altele renumit sportiv, de cinci ori campion olimpic la înot, n. Timișoara, 1904).

În Banat, principalele muzee sunt grupate în Timișoara, unde funcționează un muzeu de istorie, Muzeul Național al Banatului (Martin Luther, 4), un Muzeu

de Artă (Piața Unirii, 1) și un muzeu de etnografie în aer liber, Muzeul Satului Bănățean (Avram Imbroane, 31). De asemenea, principalele orașe au muzee locale (Muzeul Banatului Montan – Reșița, Muzeul Național din Kikinda, Muzeul Orășenesc din Vârșeț etc.). Ceea ce este specific regiunii, însă, în acest sens, este existența unui număr destul de mare de muzee puțin cunoscute, sătești, de colecții private în care sunt adunate cele mai variate obiecte, de la documente arheologice, istorice și etnografice până la obiecte neobișnuite, dincolo de care se pot afla povești personale, familiale sau comunitare exemplare. O serie de muzee de nișă, gestionate de asociații culturale, organizații non-guvernamentale sau pasionați și filantropi dau relief peisajului muzeal. Dintre aceste muzee nu ar trebui ratate:

**Galeria Naivne Umetnosti Kovačica** (Masarikova, 55) găzduiește cele mai reprezentative lucrări ale școlii de pictură naivă de la Kovačica, dezvoltată cu începere din anii 1955 în cadrul comunității slovacilor, în special lucrări remarcabile ale lui Martin Jonaš. Lângă galerie se află atelierele câtorva din pictorii naivi din localitate, care lucrează acolo, interacționând cu vizitatorii. Galeria are program permanent (marți – duminică, 10.00 – 16.00), fiind unul din locurile unde se pot achiziționa cele mai interesante suveniruri în toată regiunea.



■ Galeria Naivne Umetnosti Kovačica



■ Pictură naivă din galeria de la Kovačica

**Galeria de Artă Naivă Uzdin** (Casa de Cultură „Doina”, Mihai Eminescu) expune câteva lucrări importante ale școlii de pictură naivă locală, configurată începând din anii 1965 în rândul populației românești din localitate. Pot fi văzute lucrări ale Anuicăi Măran, Floricăi Puia, Sofiei Ionașcu sau Ilenei Oalge. Galeria nu are program permanent, recomandăm vizitarea ei în zilele în care sunt organizate alte manifestări culturale (fie de asociația „Tibiscus”, fie de asociația femeilor „Bunicuțele de la Uzdin”).

**Muzeul Consumatorului Comunist Timișoara** (Arhitect Laszlo Szekely, 1) este situat într-o fostă casă familială din vechiul cartier timișorean Elisabetin. Proprietarii și, uneori, locuitorii din oraș au adunat ori au donat numeroase obiecte necesare vieții cotidiene în România comunistă. Muzeul restituie, astfel, interiorul locuinței din perioada comunismului, evocând, implicit, dezvoltarea tehnologiei și gusturile estetice ale perioadei. Muzeul este deschis zilnic între orele 11.00 și 23.00.

**Muzeul Cineastului Amator Reșița** (Piața Traian Vuia) este un muzeu privat, care mizează pe restituirea unei activități la limita subversivului în România comunistă, cea a cinecluburilor de amatori. Este expusă aparatură specifică producției de documentare cinematografice în a doua jumătate a secolului douăzeci și, totodată,



**Galeria de Artă Naivă Uzdin**

sunt colecționate pelicule produse în condițiile anilor 1970 – 1990 în România, multe dintre ele putând fi vizionate, în variantă digitală.

**Muzej Traktora Žeravica** (Novo Miloševo, Arkadija Popov, 56) este creat după 1991, expunând tractoare și alte utilaje agricole care au fost folosite în secolul douăzeci în (fosta) Iugoslavia și pretutindeni în lume. Muzeul este parte integrantă a unei mișcări mai generale în Europa Centrală (în special în Ungaria și Serbia), constând în interesul pentru mașinile agricole din trecut, inclusiv *hobby-ul* construirii unor noi asemenea mașini din componente, în condițiile în care aceste piese sunt tot mai rare și tot mai greu de obținut. ([www.muzejzeravica.org](http://www.muzejzeravica.org))

**Muzeul uneltelor Timișoara** (Divizia 9 Cavalerie, 49 A) este un muzeu privat, în care sunt expuse serii de unelte specifice unor meșteșuguri din secolul douăzeci.



**Muzeul uneltelor Timișoara**

În Banat nu există prea multe monumente și nici statui cu valoare artistică aparte. Poate tocmai de aceea, câteva asemenea obiective, bine-cunoscute în primul rând de localnici, fiecare dintre ele cu o poveste incitantă a ridicării sale, merită tot interesul.

**Monumentul turismului de la Rusca Montană** (ieșirea din Rusca Montană spre Voislova, DJ 684) este alcătuit din 8 blocuri de marmură albă de Rușchița și ridicat în 1936 la inițiativa Clubului Turistic Bănățean din Caransebeș. Monumentul semnalează importanța care a fost acordată, mereu, practicării turismului.

În centrul micului orașel Žitiște (Ive Lole Ribara, 1) se află o inedită **statuie a lui Rocky Balboa**, celebrul personaj hollywoodian, ridicată, după cum spune „folclorul” local, fiindcă acolo „se potrivea să se afle o statuie”.



■ Monumentul turismului - Ruscă



■ Chipul lui Decebal



■ Statuie „Superman” - Timișoara



■ Statuie „De-a telefonul” - Timișoara

Pe **clisura Dunării**, între localitățile Eșelnița și Dubova (DN 57), se află statuia înaltă de 55 de metri a regelui dac Decebal, sculptată în stâncă de Florin Cotârcea, vreme de zece ani, după 1990. Monumentală și stridentă în același timp, socotită de mulți o adevărată emblemă a Banatului, marcă a spațiului stăpânit, la începutul mileniului I, de daci, sculptura a fost ridicată la comanda unui milionar român controversat, Iosif Constantin Drăgan.

În seria statuiilor-curiozități (multe dintre acestea fiind contestate ori chiar integrate în topuri mondiale ale „celor mai neobișnuite statui”), pot fi pomenite numeroasele lucrări aflate în centrul istoric al Timișoarei (*De-a telefonul* (Piața Libertății), *Superman*, *Megafonul* (Piața Unirii), puișorii din tablă de lângă Parcul Copiilor), postate cu toate în ultimii ani.

Mai multe **sate** din Banat sunt singulare din cele mai variate motive.

**Eftimie Murgu / Rudăria** (DJ 571F, Caraș-Severin) găzduiește cel mai mare complex de mori de apă din S-E Europei. Cele 22 de mori funcționale astăzi deservesc peste 400 de gospodării și sunt vizitabile în mod permanent.

**Ineleț** (Cornereva, Caraș-Severin), una din cele mai izolate localități ale României este și unul dintre locurile minunate din vârful de munte unde pentru a ajunge trebuie să străbați poteci abrupte, aproape verticale și mai ales trebuie să urci pe o scară. Aflată la peste 1000 m altitudine, localitatea poate fi vizitată și cu ocazia organizării unor acțiuni umanitare și turistice.

**Lindenfeld** (Buchin, Caraș-Severin) este una dintre localitățile cu populație

germană din Banat, rămasă fără niciun locuitor după moartea, în 1998, a lui Paul Schwirzenbeck. (În ultimele două decenii, mai multe mici sate din Banat, în mod special cele situate în partea nord-estică a regiunii sunt depopulate, urmare a migrării populației către Timișoara sau către Occident).

**Charlottenburg / Șarlota** (Bogda, Timiș) a fost un sat cu populație majoritar germană în sec. XVIII – XX, locuit astăzi de români, singurul sat circular din Banat și România.

**Colegiul Teoretic „Nikolaus Lenau”** (Timișoara, Piața Unirii) este singurul liceu din România și din regiune unde au învățat, de-a lungul timpului, doi laureați ai premiului Nobel, prozatoarea Herta Muller (Nobel pentru Literatură, 2009) și Ștefan Hell (Nobel pentru Chimie, 2014).



■ **Rudăria**



■ **Charlottenburg**

**Hera**  
Local Heritage for Active Tourism in Banat

Interreg - IPA CBC  
România - Serbia



Informații suplimentare despre Premierile și curiozitățile Banatului, precum și materiale multimediale cu obiectivele prezentate, găsiți pe site-ul proiectului sau scanând codul QR alăturat.



**BANATUL**

**PENTRU PASIONAȚII DE ISTORIE**

CA ZA OSLIKAVANJE STAKLA U  
DI.  
03. do 1944. godine. Vlasnik  
ić koji je ovaj zanat izučio u Češkoj.





## BANATUL PENTRU PASIONAȚII DE ISTORIE

Atunci când porniți într-o călătorie de descoperire a trecutului acestei regiuni, trebuie să țineți cont de straturile de memorie pe care epocile în care anumite state și-au exercitat autoritatea asupra populațiilor diverse de aici le-au lăsat, căci ele explică felul în care bănățenii se raportează la istorie.

Cuvântul *Banat* este menționat în documente care provin din secolele al XIII-lea – al XIV-lea și denumeste comitatele de graniță ale Coroanei Maghiare. *Banatul de Severin*, *Banatul de Lugoj-Caransebeș*, *Banatul de Timișoara* erau formațiuni militare și administrative importante pentru sistemul defensiv antiotoman.

Dacă sunteți interesați de antichitate, muzeele și siturile din Banat spun povestea Imperiului Roman și a cetăților pe care împărații de la Roma le-au construit aici pentru a-și consolida granițele.

Dacă vă fascinează Evul Mediu, trebuie să știți că secolele al XIV-lea – al XV-lea au fost marcate de prezența în Banat a familiilor regale maghiare. Carol Robert de Anjou și-a construit la Timișoara o reședință

fortificată. Ioan de Hunedoara, tatăl regelui Matia Corvinul, a fost, la rândul său, comite de Timișoara.

După 1526, înfrângerea regatului ungar la Mohács a inaugurat administrarea otomană a Banatului, Timișoara devenind pentru aproape două secole, pașalâc turcesc.

În 1716, Eugeniu de Savoya a cucerit cetatea Timișoarei și întreaga regiune a trecut sub administrația Imperiului Habsburgic. Anul 1867 inaugurează epoca Imperiul Austro-Ungar, care a durat până la Primul Război Mondial. În aceste perioade Banatul s-a aflat sub aceeași autoritate politică și administrativă, ceea ce a facilitat configurarea unui tip de identitate regională. Primul Război Mondial a condus la nașterea statelor naționale, urmare a tratatelor de pace, desenându-se actuala graniță româno-sârbă.

Cel de-al Doilea Război Mondial și dominația regimurilor socialiste sau naționalist-comuniste, căderea Cortinei de Fier și instaurarea regimurilor democratice au fost ultimele etape istorice ale căror vestigii pot deveni repere pentru o călătorie în istorie.



## MOMENTE ȘI MONUMENTE ISTORICE DIN BANAT

### Castrul Roman Tibiscum de la Jupa

Din perioada Imperiului Roman, care și-a extins granițele până dincolo de munții Banatului, datează vestigiile Castrului Roman *Tibiscum*, cel mai important parc arheologic din vestul României. Castrul avea rolul de a proteja, prin poziționarea sa ca avanpost, capitala Ulpia Traiana Sarmizegetusa (ale cărei ruine se află la 55 de kilometri depărtare de Jupa, pe drumul național Oțelu Roșu – Hațeg). Accesul în parcul arheologic se face din apropierea comunei Jupa, situată pe drumul național care leagă Lugojul de Caransebeș. Presărate pe câteva hectare, de o parte și cealaltă a râului Timiș, vestigiile conservă zidurile unui oraș cu arhitectură tipic militară, scoase la suprafață de arheologi începând din 1923. Artefacte provenite din acest castru se găsesc la Muzeul Județean de Etnografie și al Regimentului de Graniță din Caransebeș (Piața I. Dragalina, 2, Tel./fax. +40255.512193, [www.muzeul-caransebes.ro](http://www.muzeul-caransebes.ro)).

### Băile Herculane

Localitatea Băile Herculane era numită de romani *Aquas Herculis*. Ei au construit aici, *Therma Herculi* – un ansamblu de temple, băi și monumente închinat zeilor Hercules, Aesculap și Hygieia.

Băile Herculane a cunoscut o etapă

de transformări arhitectonice radicale începând din secolul al XVIII-lea, odată cu trecerea regiunii sub administrația imperială habsburgică. Clădirile destinate curelor cu ape termale sau găzduirii celor care vizitau băile poartă și astăzi amprenta barocului austriac. Printre cei găzduiți în impunătoarele clădiri au fost împărații Iosif al II-lea, Francisc I, Franz Iosef, împărătesele Carolina și Elisabeta (Sisi) – care a scris în jurnalul său rânduri pline de admirație despre Băile Herculane.

Din păcate, puteți vedea doar ruinele care amintesc de epoca glorioasă a stațiunii aflate, astăzi, într-un proces de degradare ireversibil. Băile Herculane este un trist exemplu al incapacității de a proteja patrimoniul cultural material și imaterial de valoare universală.

Accesul la Băile Herculane se face de pe drumul E70, care leagă Caransebeșul de Orșova și Turnu-Severin.

### Cenad (Morisena)

Spațiul în care se află comuna Cenad astăzi este menționat în documentele antichității romane, datorită castrului Morisena, construit de împăratul Traian.

Aici își avea reședința prefectul roman, a cărui autoritate administrativă și politică se extindea asupra ținutului dintre Dunăre, Tisa și Mureș, numit Dacia Ripensis.



■ Băile Herculane



■ Cenad - Statuia Sfântului Gerard

Legendele locului spun că, în secolul al V-lea, Morisena a devenit pentru un timp reședința temutului rege al hunilor, Attila, supranumit „Biciul lui Dumnezeu” și că, undeva, în pământurile din preajmă, este ascuns mormântul acestui important personaj din istoria lumii.

În anul 1030, regele Ștefan I al Ungariei a înființat aici o episcopie condusă de Gerard, episcop romano-catolic de Veneția, care a murit apoi ca un martir la Buda, în 1046 și a fost sanctificat. Ca urmare a condițiilor Păcii de la Karlowitz din 1699, care prevedea dărâmarea cetăților din Banat, Cenadul și-a pierdut statutul privilegiat.

Biserica romano-catolică și vestigiile episcopiei pot fi vizitate la cerere.

Cenadul se află la 74 de kilometri de Timișoara, pe DN 6 și la 14 kilometri de punctul de trecere a frontierei cu Ungaria.

### **Cula de la Ciacova**

Donjonul cunoscut drept Cula de la Ciacova datează din secolul al XIV-lea. Construcția și fortificația din jurul ei purtau numele seniorului stăpân al așezării și erau loc de refugiu în caz de primejdie. Din punct de vedere arhitectural, Cula de la Ciacova aparține unui stil mixt romanic și gotic. Fortificația a fost asediată în septembrie 1551 de armata otomană și distrusă definitiv după Pacea de la Karlowitz. În perioada 1962-1963, cula a fost restaurată.



■ Cula din Vrșac

Accesul la culă se face intrând pe drumul E70, Timișoara – Jebel și apoi pe drumul comunal 693B, Jebel – Ciacova, parcurgând o distanță de 32 de kilometri.

### **Cula de la Vrșac**

Cula este situată în cel mai înalt punct al orașului Vrșac. A fost construită la începutul secolului al XV-lea ca parte integrată într-o construcție militară care era destinată apărării teritoriilor despotului de atacurile Imperiului Otoman. Cula fost ocupată, totuși, de trupele otomane și transformată în adăpost pentru o garnizoană până în secolul al XVII-lea, când cetatea a fost dărâmată. S-a păstrat turnul care are 20 de metri, trei nivele și o singură intrare. Construcția este clasificată monument cultural de importanță specială în patrimoniul Serbiei.

Accesul la culă se face din orașul Vrșac, direcția Kuștilj, apoi urmând indicatoarele.

### **Bazarul turcesc din Lipova**

Bazarul numit de localnici „sub dughene” este o construcție cu destinație comercială, din centrul orașului Lipova, datând din secolul al XVII-lea, remarcabil prin pasajul său susținut de opt pilaștri cilindrici legați între ei cu arcade. Sub clădire există o pivniță cu bolte, care era folosită pentru depozitarea mărfurilor. Bazarul este un vestigiu rar al perioadei otomane a Banatului, înscris în Repertoriul Arheologic Național.



■ Bazarul turcesc din Lipova

Lipova se află la 62 de kilometri de Timișoara. Accesul se face în direcția nord pe drumul 691, până la Zăbrani și apoi pe drumul 682, în direcția est.

### **Castelul Huniade din Timișoara**

Castelul Huniade este cel mai vechi monument istoric din Timișoara, construit între anii 1307 și 1315, la porunca regelui Carol Robert de Anjou, care l-a folosit ca reședință aproape opt ani.

Între 1443 și 1447, castelul a fost reședința lui Ioan de Hunedoara, comite de Timișoara, tatăl regelui Ungariei, Matia Corvinul. Comitele a dispus reconstrucția clădirii grav avariate de un cutremur. O a doua reconstrucție a fost finalizată în 1856 și a fost urmarea asediului la care a fost supus castelul în 1849. Astăzi castelul adăpostește Muzeul Național al Banatului și se află din nou în renovare. Expozițiile temporare ale muzeului se organizează în clădirea Bastionului Theresia (Martin Luther, 4, tel.: +40 256 491 339, mnab.ro).

### **Bastionul Terezia al cetății Timișoara**

Din Cetatea Timișoara se mai păstrează astăzi doar Bastionul Terezia, o cazemată și o bucată dintr-o curtină care lega bastioanele Eugeniu și Elisabeta – vestigii ale fortificației construite după preluarea Banatului de Imperiul Habsburgic. Numele bastionului o onora pe arhiducesa Maria Terezia a Austriei. Construcția a fost concepută pentru a putea funcționa

independent, asemenea unui donjon medieval, ca ultim punct de rezistență în caz de asediu. În colțul de nord-vest al bastionului se află un chioșc, în care, în anii 1970-1980, era amplasat un tun folosit în confruntarea dintre Garda Revoluționară Maghiară și Regimentul Grăniceresc Austriac, în 1848. Tunul se află în posesia Muzeului Banatului din Timișoara și este expus în curtea Castelului Huniade.

Bastionul Terezia se află acum în centrul orașului Timișoara, iar în spațiile sale sunt găzduite sediile unor instituții culturale sau restaurante.

### **Piața Maria din Timișoara**

Piața Maria se află la intersecția dintre Bulevardul 16 Decembrie 1989 și strada Gheorghe Doja, care face parte din situl urban „Vechiul cartier Iosefin”. Aici se află un monument închinat Sfintei Maria, iar la câteva minute distanță se află parcul Gheorghe Doja, în centrul căruia a fost ridicată o statuie reprezentându-l pe conducătorul răscoalei țărănești împotriva marilor proprietari de pământ maghiari, din anul 1514. Gheorghe Doja a fost capturat, împreună cu oamenii săi, în timpul atacului asupra Cetății Timișoara. Piața Maria a fost locul unde conducătorul țăranilor răsculați și tovarășii lui au fost torturați și executați, în 20 iulie 1514. În timpul supliciului, călugării iezuiți, prezenți în piață, au văzut apariția Sfintei Fecioare Maria. Piața a devenit loc de



■ Castelul Huniade - Timișoara



■ Bastionul Terezia - Timișoara

pelerinaj care a fost marcat cu reprezentări iconice ale Sfintei Fecioare. La începutul secolului al XX-lea, primăria a hotărât să ridice un monument după proiectul lui László Székely, arhitectul orașului în acea perioadă.

În 1989, Piața Maria a devenit din nou scena unor evenimente dramatice. Revoluția anticomunistă română a pornit din acest loc, unde se afla Biserica Reformată din care securitatea statului încerca să îl evacueze pe pastorul László Tökés, opozant al regimului lui Nicolae Ceaușescu. Mulțimii adunate să-l sprijine pe pastor i s-au alăturat sute de timișoreni decizi să protesteze împotriva regimului totalitar și condițiilor de viață la limita supraviețuirii și demnității umane.

### **Cartierul Cetate și Piața Unirii**

Cartierul Cetate se întinde pe suprafața vechii fortificații, care în secolul al XIX-lea a fost dărâmată pentru a extinde și moderniza orașul. Piața Unirii este centrul de gravitație al ansamblului de clădiri și străzi din cartier. Numită „tezaurul baroc al Timișoarei”, piața trebuia să fie expresia arhitecturală a splendorii Imperiului Habsburgic. Pe strada care acum poartă numele prințului Eugeniu de Savoya, la nr. 4, se afla Poarta Forforosa pe care acesta a intrat triumfător în 1716, când Imperiul Habsburgic a preluat administrarea Banatului. Piața Unirii este dominată de două clădiri reprezentative pentru barocul austriac – Domul Romano-Catolic și Palatul Baroc.



■ Piața Maria

Palatul Baroc a fost construit pentru a simboliza deopotrivă puterea militară și civilă a Imperiului Habsburgic. Claudius Florimund conte Mercy d'Argenteau, primul general-comandant și guvernator al Administrației Banatului și-a avut aici reședința. El a rămas în istoria regiunii pentru că a asanat mlaștinile din Banat și a inițiat sistematizarea satelor. Pentru a-l onora, o stradă din cartierul Cetate îi poartă numele.

Domul Romano-Catolic sau Catedrala Sfântul Gheorghe a fost construit între 1736 și 1774. Aici se află epitaful generalului croat Georg von Rukavina din Widowgrad, care a preluat comanda garnizoanei Timișoara în timpul asedierii orașului de revoluționarii maghiari, în 1848. Apărată de soldații conduși de Rukavina, cetatea a rezistat, în ciuda ajutorului pe care cetățenii l-au acordat insurgenților.

Tot în Cartierul Cetate, în Piața Sfântul Gheorghe, se găsește o plăcuță comemorativă pe casa în care s-a născut generalul Klapka György. La numai 28 de ani, Klapka a luptat în fruntea revoluționarilor maghiari și a fost printre ultimii care au depus armele în fața armatei habsburgice.

### **Perioada comunistă și Revoluția din decembrie 1989**

Poziționarea central-europeană a Banatului a făcut ca evenimentele istorice din perioada regimurilor comuniste să



■ Domul Romano-Catolic - Piața Unirii

aibă un caracter special. Proximitatea Occidentului democratic a încurajat populația din Banat să reziste propagandei și constrângerilor regimurilor dictatoriale. Timișoara a fost din nou scena unor evenimente tragice care au marcat Europa. Ele au rămas în memoria colectivă și au fost consacrate prin monumente și inscripții care să le păstreze vie amintirea.

În Parcul Justiției din centrul orașului Timișoara, un monument metalic amintește trecătorilor de deportarea țăranilor din Banat în câmpiile secetoase ale Bărăganului, în noaptea dintre 18 și 19 iunie 1951.

La intrarea în Parcul Central din Timișoara, precum și pe clădirea Universității Politehnice din Timișoara de pe Bulevardul Victor Babeș, se află plăcuțe care amintesc de revolta studenților români din octombrie 1956. Aceștia au protestat împotriva reprimării violente de către armata sovietică a demonstrațiilor anti-comuniste din orașele Ungariei și au formulat propriile revendicări legate de nerespectarea drepturilor omului în România. Studenții participanți la manifestări au fost arestați, bătuți și condamnați pentru uneltire împotriva ordinii sociale.

În decembrie 1989, la Timișoara, mișcarea de protest împotriva abuzurilor statului comunist și a condițiilor de viață la limita supraviețuirii, cu care se confrunta populația sub regimul dictatorial al lui



■ Memorialul Revoluției

Nicolae Ceaușescu, a fost urmată de revolte care au cuprins toată țara și a dus la reinstalarea democrației. Între 16 și 21 decembrie 1989, protestatarii timișoreni au rezistat, în Piața Operei, neînarmați în fața trupelor de miliție, armată și securitate care aveau ordin să tragă. În aceste zile de teroare, numărul morților din rândurile civililor a crescut la câteva sute. Povestea acestei Revoluții, care se înscrie în seria mișcărilor anti-comuniste care au culminat cu dezintegrarea blocului comunist și a URSS, poate fi urmărită în expunerile muzeului **Memorialul Revoluției**, deschis într-o veche clădire a penitenciarului (intersecția Popa Șapcă și Oituz). În fața muzeului se află o bucată din Zidul Berlinului, dăruită orașului, în 2012.



■ Catedrala - Timișoara

## ORAȘE DIN BANAT – SCURTĂ ISTORIE

### Bela Crkva

Bela Crkva este un oraș fondat în 1717 ca parte a Graniței Militare Bănățene a Imperiului Habsburgic și colonizat cu populații germane. În 1920 a devenit centrul migrației ruse antibolșevice în Iugoslavia. Astăzi, populația majoritară e cea sârbă, dar există procente semnificative de români, unguri, cehi și alte grupuri etnice. Orașul este înconjurat de opt lacuri artificiale, care îi conferă statutul de stațiune de agrement. Patru turle se înalță pe cerul orașului cu nume de biserică: una romano-catolică, una ortodoxă sârbă, una ortodoxă română și una rusească.

Muzeul Național Bela Crkva se găsește pe strada 1 Oktobra, tel.: +381/138.532.40.

### Buziaș

Situat la 30 de kilometri de Timișoara, Buziaș este orașul a cărui istorie vorbește despre timpuri ale prosperității în regiune. Cercetările arheologice efectuate aici au adus la lumină ruinele unor clădiri din perioada romană care erau dotate cu instalații de conducte destinate transportului apelor minerale cu efecte curative care izvorau din acest loc. Primele analize chimice ale apelor de Buziaș, bogate în elemente curative au fost realizate la începutul secolului al XIX-lea, când orașul a devenit o destinație balneară. Clădirile construite pentru a găzdui sutele de turiști veniți aici în căutarea unor remedii balneare pentru bolile inimii amintesc și azi de epoca Imperiului Austro-Ungar, dar și de Imperiul Otoman a cărui influență a persistat în orașele bănățene. Parcul întins pe aproape 20 de hectare, cu specii variate de arbori rari și cu o colonadă de lemn, în stil turco-bizantin, care asigură pe orice fel

de vreme o promenadă de 500 de metri, trădează inspirația orientală și aspirațiile occidentale ale locuitorilor acestui oraș, care, la sfârșitul secolului al XIX-lea, încercau să recreeze atmosfera rafinată a stațiunilor Karlovy Vary sau Baden-Baden. În Buziaș există două muzee care reconstituie trecutul locului în forma unor expoziții de mobilier, de unelte și ustensile specifice exploataților zăcămintelor hidrominerale, de obiecte specifice unei gospodării țărănești bănățene.

Primul Muzeu Balnear din România se află pe strada Avram Iancu, 23 (tel.: 040256-321.130), iar Muzeul Colecției Etnologice „Julia Folea Troceanu” se află pe strada Andrei Șaguna, 16 (040/ 256.321.130)

### Caransebeș

Caransebeș este un oraș situat în estul regiunii Banat, în imediata apropiere a munților. De aceea legiunile romane au construit aici, începând cu anul 106, un puternic castru, cunoscut astăzi drept Tibiscum Jupa. Așezarea urbană dezvoltată în apropierea castrului după retragerea romanilor va deveni un reper important în lupta de apărare a teritoriilor din vest împotriva năvălirilor popoarelor nomade. Denumirea actuală este atestată în documente aparținând cancelariei



■ Bela Crkva - Biserica ortodoxă rusească

regelui Carol Robert din anul 1318. În 1660, când orașul se afla sub administrație otomană, a fost vizitat de celebrul cronicar Evlie Celebi, care îi dedică o descriere. În 1768, Imperiul Habsburgic înființează aici Regimentul de Graniță Româno-Bănățean. Din 1919, Caransebeș devine un important nod rutier și feroviar care leagă Banatul de restul României. Istoria locală este prezentată în expunerile Muzeului Județean de Etnografie și al Regimentului de Graniță (Piața Gen. Ioan Drăgălina, 2), în fosta Cazarmă de infanterie a grănicerilor regimentului din Caransebeș, construită în stilul barocului terezian între 1733 – 1754. Muzeul deține colecții de arheologie, istorie etnografică, artă, documente și carte veche.

([www.muzeul-caransebes.ro](http://www.muzeul-caransebes.ro))

### Jimbolia

Jimbolia este un oraș de graniță, situat la 44 km de Timișoara și 29 km de Kikinda. Nu este un spațiu care a fost martor al unor evenimente istorice memorabile, consemnate de cronici sau atestate de ruine, dar este un loc în care oamenii au o pasiune atât de mare pentru istorie, încât dedică timp și spațiu unui număr impresionant de muzee raportat la suprafața modestă a orașului. Aici se prezervă și se pun la dispoziția turistului documente, unelte, spații care vorbesc despre istoria Banatului, despre viața

cotidiană, socială și viața economică a regiunii din trecutul nu foarte îndepărtat.

În Jimbolia veți putea trăi o fascinantă întoarcere în timp, vizitând **Muzeul Pompierilor „Florin”** (Liviu Rebreanu, 102, tel. +40256360312), **Muzeul Căilor Ferate**, din zona gării (Persoană de contact: Ordodi Arpad, tel. +40720047644), **Muzeul „Stefan Jäger”** (Tudor Vladimirescu, 9, persoană de contact: Angelica Chici, tel. +40772221528 +40787705087), **Muzeul Presei „Sever Bocu”** (Lorena, 35, Persoane de contact: Cristina Dema, tel. +40741285576), **Casa memorială „Dr. Karl Diel”** (Dr. Diel, 1, persoană de contact: Cristina Dema, tel. +40741285576).

### Kikinda

Orașul Kikinda a fost întemeiat în secolul al XVIII-lea, ca centru administrativ al nordului Banatului. Ca urmare a ordinelor împărătesei Maria Tereza, locuitorii din regiune au primit privilegii economice și politice în cadrul Imperiului Habsburgic (autonomia politică, autonomie administrativă și judiciară la nivel municipal), devenind proprietarii terenurilor pe care le munceau și fiind scutiți de obligațiile feudale. În 1857, prima cale ferată din regiune lega Kikinda de Szeged, transformând-o într-un pol important al industriei din zonă. Însuși împăratul Franz Joseph I a vizitat



■ Kikinda - Vechea fabrică de țigle



■ Primăria din Kikinda

orașul folosind această cale ferată care lega Viena-Budapesta-Timișoara-Baziaș și pe care a circulat, un timp, celebrul tren Orient Express, pe ruta Paris-Istanbul.

Muzeul Național Kikinda se găsește la adresa Trg Srpskih Dobrovoljaca, 21, tel.: +381/230.421.239, +381/230.422.500, muzejkikinda.com .

## Lugoj

Lugojul a fost, încă din secolul al XIII-lea, centrul unui district românesc din Banat, puternic fortificat. În vremea când era comitate al regiunii, Ioan de Hunedoara a întărit și mai mult cetatea care avea o importanță majoră în strategia de apărare împotriva invaziei otomane. Mihai Viteazul s-a oprit în Lugoj în 1601, în drumul său spre Viena. Tratatul de la Karlowitz a impus dărâmarea zidurilor cetății. După instalarea autorităților habsburgice în Banat, orașul a fost colonizat cu germani. Eftimie Murgu, jurist, profesor și om politic român, deputat în Parlamentul Revoluționar Maghiar în 1848, a prezidat Adunarea Națională a românilor din Banat pe Câmpia Libertății din Lugoj. S-au formulat atunci doleanțele românilor privind recunoașterea națiunii române cu drepturi depline în cadrul Imperiului Habsburgic. În 1989, în zilele Revoluției anticomuniste, Lugojul s-a solidarizat cu Timișoara și s-a proclamat al doilea oraș românesc „liber de comunism”.

Muzeul de Istorie, Etnografie și Artă Plastică se află în strada Nicolae Bălcescu, 4, tel.: +40/256.354.903, facebook.com/MuzeuLugoj/ .

## Pančevo

Pančevo este un oraș cu un renume aparte pentru Banat. Situat la confluența dintre Dunăre și Tisa, la doar 21 kilometri de Beograd, în trecut era punctul de reper

al drumetilor care veneau dinspre Reșița, Arad sau Timișoara și doreau să ajungă în capitala Serbiei. O legendă urbană spune că toți bănățenii cunoșteau drumul spre Pančevo, nu se putea ca cineva să nu fi fost acolo cu treabă sau de plăcere, acesta fiind un lucru de bun simț. Beograd era doar următorul oraș, după Pančevo, nu atât de important ca acesta, la care se ajungea trecând cu podul plutitor într-o „altă lume”. Orașul a fost menționat în tratatele de geografie încă din secolul al XII-lea și a aparținut succesiv administrațiilor bulgare, ungare, otomane, habsburgice, iugoslave și sârbe. Pančevo a fost o importantă garnizoană militară, până în 1873, când Granița Militară a Banatului a fost abolită. Datorită căii ferate și celor patru gări ale sale, orașul a devenit apoi o mare platformă industrială. Pentru a afla mai multe despre istoria locului, vizitați Muzeul Național din oraș, care deține și o copie a faimoasei picturi *Migrația Sârbilor*.

Muzeul se află la adresa Trg Kralja Petra, 1-7, tel.: +38/113.342.666, muzejpancevo.rs .

## Reșița

Orașul Reșița a jucat un rol indirect în istoria modernă a Banatului și în conflictele care au marcat ultimele trei secole în această parte a Europei. Începând din 1771, așezarea, locuită de cărbunari români, a primit statutul de centru metalurgic și a fost populată cu germani,



Lugoj



aduși anume pentru a dezvolta o industrie a exploataării minereurilor și a construcției de mașini. În 1871, aici s-a construit prima cale ferată care lega orașul de Bocșa și Ocna de Fier. În 1872, uzinele din Reșița au produs prima locomotivă. În perioada dezvoltării industriale comuniste, orașului i s-a dat un rol important. Falimentul regimului comunist în anii '90 a lăsat patrimoniul material în degradare.

Pe Bulevardul Republicii, 10 se află Muzeul Banatului Montan.  
Tel.: +40/255.231.469; +40/355.401.219,  
muzeulbanatuluiimontan.ro .

### Vrșac

Vrșac este orașul care s-a dezvoltat în umbra castelului construit, în secolul al XV-lea, pe culmea unui deal, pentru a proteja zona de atacurile Imperiului Otoman. Otomanii au cucerit totuși regiunea în 1552, iar Vrșac a devenit centrul opoziției sârbilor față de acest regim. În 1716, Imperiul Habsburgic a preluat orașul și l-a colonizat cu populații germane care au adus din țara lor de origine tehnologia cultivării viței de vie și a producerii vinului. Din castelul care domina cândva orașul s-a păstrat donjonul, cunoscut drept Vršačka kula. Orașul a prosperat datorită podgoriilor sale, unele dintre cele mai mari din Serbia.

Muzeul Național Vrșac se află la adresa Bulevar Žarka Zrenjanina, 20,  
tel.: +38/113.838.053, muzejvrsac.org.rs

### Zrenjanin

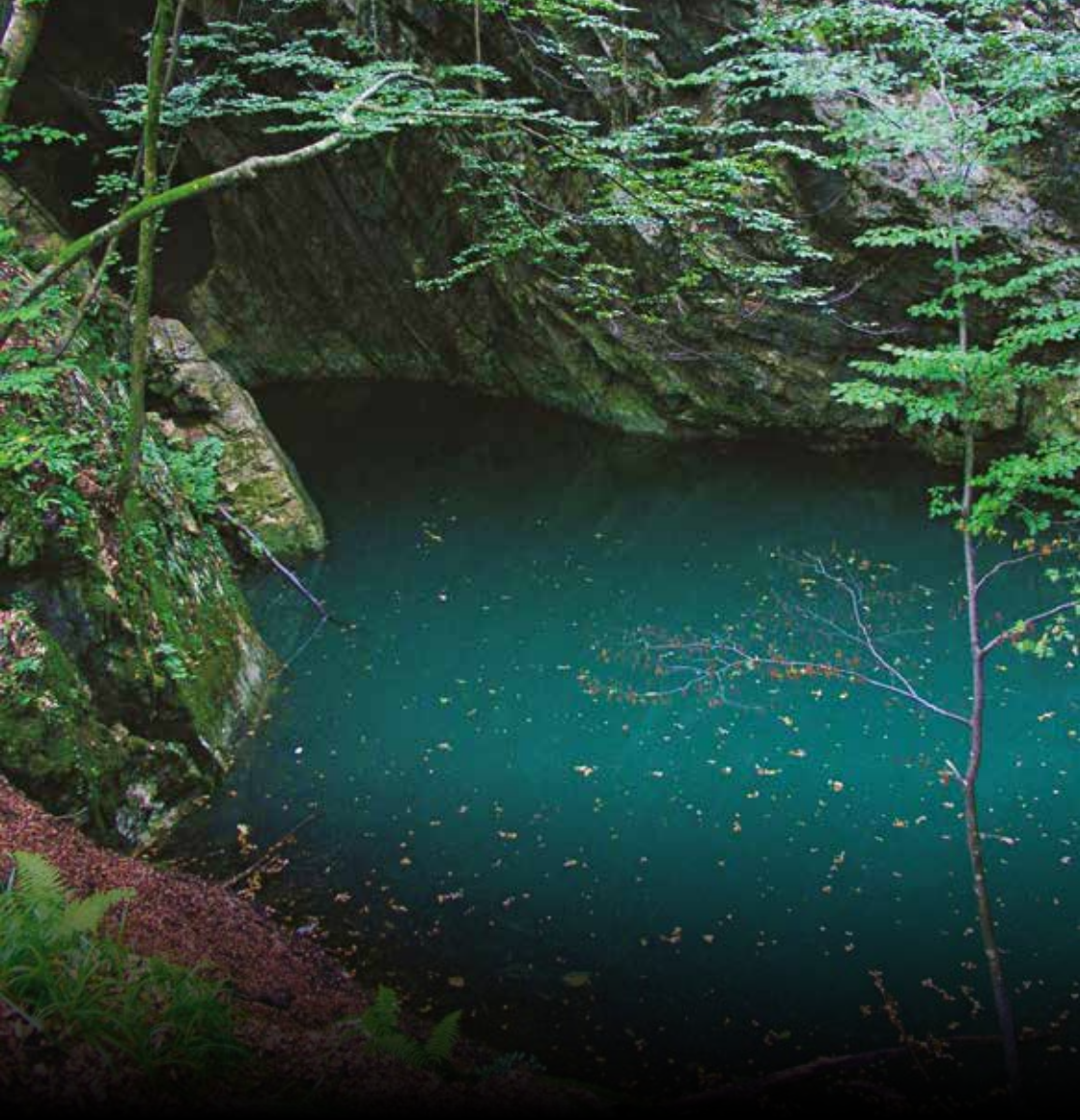
Zrenjanin este un oraș cu o topografie aparte, o mulțime de poduri legând cartierele străbătute de brațele râului Begej. Menționat pentru prima dată în documente provenind din secolul al XIV-lea cu numele de *Veliki Bečkerek*, orașul a fost cucerit, în 1552, de Imperiul Otoman și apoi, în 1716, de Imperiul Habsburgic, care a început colonizarea teritoriilor din jur cu populații de origine germană, italiană și catalană. Astfel s-a întemeiat aici un district cu numele *Noua Barcelonă*, care nu a durat prea mult. Coloniștii catalani l-au abandonat, datorită condițiilor vitrege de viață. Pentru a pune în practică planul imperial de sistematizare, au fost dislocate sate întregi cu populație românească și sârbească. În secolul al XVIII-lea asanările și îndiguirile au transformat câmpia Banatului într-un teritoriu prosper. Zrenjanin a fost conectat la marile orașe ale Imperiului Habsburgic prin calea ferată în anul 1883. În piața centrală a orașului, o statuie ecvestră amintește de Petru I care a domnit între 1903 și 1918, ca rege al Serbiei și între 1918 – 1921, ca rege al sârbilor, croaților și slovenilor. Numele de azi al orașului este cel al eroului național Žarko Zrenjanin, luptător antifascist în Al Doilea Război Mondial.

Muzeul Național al orașului se găsește în centru, la adresa Subotičeva, 1,  
tel.: +38.123.561.841,  
muzejzrenjanin.org.rs



Informații suplimentare despre Istoria Banatului, precum și materiale multimedia cu obiectivele prezentate, găsiți pe site-ul proiectului sau scanând codul QR alăturat.







# NATURA BANATULUI

Cadrul natural al Banatului cuprinde numeroase peisaje naturale și culturale atractive din punct de vedere al experienței turistice. În acest sens, în secțiunea *Natura în Banat* | *Banatul în natură* au fost selectate o parte dintre obiectivele vizitabile de neocolit, incluse fie în arii naturale protejate, precum parcuri naționale și naturale, fie în zone naturale neprotejate.

## **Parcul Național Semenic – Cheile Carașului**

Aria este protejată datorită formațiunilor carstice variate și a biodiversității naturale a speciilor de floră și faună, ceea ce creează peisaje atractive. Dintre obiectivele turistice recomandăm cheile Carașului, Gârliștei și ale Buhuiului, peșterile Comarnic, Buhui (acces doar cu ghid) și Liliecilor (greu accesibil), precum și Peștera cu Apă. O suprafață de 5000 ha din acest parc național a fost clasată patrimoniu UNESCO în anul 2017 și este considerată drept cea mai compactă pădure virgină de fag din sud-estul Europei. Printre particularitățile locale se

află inul galben de Banat (*Linum uninerve*), floarea de Semenic (*Antennaria dioica*) și diferite specii de orhidee. Obiectivele naturale vizitabile sunt conectate de cele 9 trasee turistice marcate pe hărțile parcului, unde alături de drumetețiile montane se poate practica cicloturismul, speoturismul, alpinismul și sporturile de iarnă clasice.

### **Localizare:**

Amplasat în partea de sud-vest a României, pe teritoriul județului Caraș-Severin.

### **Date de contact:**

Administrația Parcului Național  
Semenic-Cheile Carașului  
Petru Maior, 69A, Reșița,  
Caraș-Severin  
Tel./Fax: +40 255 222 200

## **Parcul Național Cheile Nerei- Beușnița**

Așezat pe cea mai compactă suprafață calcaroasă din România, parcul este protejat pentru formațiunile specifice reliefului carstic (calcaros) și pentru diversitatea florei și faunei specifice, generând un

peisaj natural grandios. Obiectivele cele mai renumite sunt **cheile Nerei și cheile Șușarei, lacul Dracului și Ochiul Bei, cascadele Beușniței și Bigăr**, cea din urmă fiind desemnată în anul 2013 cea mai spectaculoasă cascadă din lume de către grupul *The World Geography*. Numeroase legende asociate locurilor sporesc notorietatea parcului. Alături de acestea, atractivitatea ariei este dată și de asociațiile vegetale unice cum sunt cele dintre liliac și mojdrean (*Syringetum Orni-Coryletosum Colurnae*) și particularitățile locale precum garofița bănățeană (*Dianthus banaticus*). În parc sunt amenajate 5 trasee turistice care se regăsesc pe hărțile parcului, iar pe lângă drumețiile montane și speoturism, se poate practica *rafting*, cicloturism și alte sporturi derivate din alpinism (tiroliană, rapel). În vecinătatea ariei protejate se află morile de la Rudăria considerate un ansamblu valoros de arhitectură vernaculară.

#### **Localizare**

În partea sud-vestică a județului Caraș-Severin, pe teritoriile localităților Anina, Oravița, Bozovici, Cărbunari, Ciclova Română, Lăpușnicu Mare, Sasca Montană și Șopotu Nou, DN57B.

#### **Date de contact:**

Administrația Parcului Național Cheile Nerei – Beușnița (Regia Națională a Pădurilor Romsilva)  
sat Sasca Română, str. Principală, 236,  
Sasca Montană, Caraș-Severin  
Tel.: +40 255 206 108



■ Lacul Ochiul Bei

#### **Parcul Natural Porțile de Fier**

Regimul de protecție a fost instituit în anul 2000, în vederea conservării biodiversității florei și faunei, dar și a valorii peisagistice a parcului. Obiectivele cele mai spectaculoase sunt Cazanele Dunării, aflate pe defileul Dunării, totalizând o lungime de 135 km, unde se află peșterile Ponicova și Veterani (acces cu barca și ghid) și renumita peșteră Gaura cu Muscă, care amintește de legendele locale despre *muștele columbace*. Arealul cuprinde numeroase specii de origine submediteraneană și locale, precum pinul negru de Banat (*Pinus nigra ssp banatica*), lăleaua galbenă (*Tulipa hungarica*), inul galben de Banat (*Linum unjerve*), dar și specii de vipere, cea cu corn (*Vipera ammodytes ammodytes*) și cea comună (*Vipera berus*). Sunt amenajate 15 trasee turistice care apar pe hărțile parcului, unde se pot practica, pe lângă drumețiile montane și croaziere, plimbări cu barca, speoturism, cicloturism, *birdwatching* și turism științific.

#### **Localizare**

Situat în partea de sud-vest a României, pe malul stâng al Dunării, între localitățile Baziaș și Gura Văii (jud. Mehedinți).

#### **Date de contact:**

Administrația Parcului Natural  
Porțile de Fier  
Orșova, Banatului, 92,  
jud. Mehedinți  
Tel. +40 252 360 511



■ Parcul Național Cheile Nerei - Beușnița

## Parcul Natural Lunca Mureșului

Încadrat ca ecosistem tipic de zonă umedă, parcul se remarcă printr-un peisaj de luncă, integrând componente de ape curgătoare și stătătoare, cu păduri aluviale, galerii de sălcii și plopi, precum și zăvoaie și șleauri de câmpie, fiind un important loc de cuibărire și pasaj pentru cca. 200 de specii de păsări. Dintre zonele protejate și obiectivele cele mai vizitate este rezervația naturală **Pădurea Cenad**, situată în lunca inundabilă a râului. S-au identificat importante specii forestiere, precum cele de stejar (*Quercus sp.*) și salcie (*Salix sp.*) și habitate de apă dulce și de stepă. În parc se întâlnesc condiții de cuibărire, hrană și viețuire pentru mai multe specii de păsări migratoare și de pasaj. Aria forestieră cuprinde o serie de insule, dintre care au fost declarate două arii protejate: Insula Mare Cenad și insulele Igrîș. **Balta Bezdin**, aflată în zona cea mai sălbatică a parcului, respectiv Rezervația Naturală Prundul Mare, dar și în vecinătatea mănăstirilor ortodoxe Bezdin și Hodoș-Bodrog, constituind un punct de atracție datorită ochiului de apă unde vegetează natural nufărul alb. Pe suprafața parcului sunt amenajate 4 trasee turistice, regăsite în hărțile parcului, unde se pot practica ecotururi în canoe sau caiac și cicloturism, dar și activități de urmărire a mamiferelor și păsărilor în observatoarele Prundul Mare și Andras Libus.

### Localizare

Situat în vestul României, parcul se întinde de-a lungul râului Mureș pe teritoriul județelor Timiș și Arad până la granița cu Ungaria.

### Date de contact:

Administrația Parcului Natural  
Lunca Mureșului  
Pădurea Ceala, nr. F.N., Arad  
tel.: +40 257 258 010

## Mlaștinile Satchinez (Delta Banatului)

Rezervația ornitologică „Mlaștinile Satchinez” a fost înființată în anul 1942 și reprezintă astăzi una dintre ultimele porțiuni mlăștinoase din Valea Ierului. Îi este atribuit calificativul de rezervație unică pentru existența unui habitat cu nișe ecologice diverse cu potențial biologic ridicat, unde se pot întâlni aproximativ 53% din avifauna României (care numără 401 specii), delimitând un peisaj conturat de terenuri mlăștinoase intercalate de băltiri la suprafață, fânețe umede și sărături. La Satchinez, majoritatea speciilor de păsări sunt clocitoare, dar sunt și specii de tranzit, iar vizitarea este recomandată în perioada aprilie – septembrie. Nu sunt amenajate trasee turistice.

### Localizare

Amplasată la 28 km de municipiul Timișoara, în bazinul hidrografic Timiș-Bega, în aval de satul Bărăteaz și în dreptul localității Satchinez.

### Date de contact:

Centrul de Informare Turistică Satchinez  
str. Lalelelor 44, Satchinez, Timiș  
tel.: +40 256 379 645

## Dunele de nisip Deliblata

Rezervația este protejată sub regim internațional UNESCO și reprezintă cea mai mare zonă european-continentală de nisip cu o suprafață de 35,000 ha (local este denumită și Sahara europeană sau Nisipul Banatului). S-au identificat numeroase relice de specii de plante și animale, ceea ce îi atribuie o importanță deosebită ariei protejate. În vecinătate se află etno-satul Češko Selo, care este considerat un reper al culturii materiale locale cu un potențial valoros în dezvoltarea ecoturismului din zonă. Caracteristicile naturale și unicitatea zonei îl fac potrivit pentru agrement,

pescuit, turism nautic și în special eco-turism. De asemenea, acest sit a fost decorul scenografic al filmului *Ko to tamo peva?* scris de Dušan Kovačević și regizat Slobodan Šijan (1980).

#### **Localizare**

Rezervația este localizată în partea din sudul Banatului, între Dunăre și partea de sud-vest a munților Carpați.

#### **Date de contact:**

Centrul educațional Čardak  
Deliblatska peščara / Devoiaciki bunar  
Tel.: +381 (0)13 765 050;  
+381 (0) 63 514 346 (Milan Stefanović)

#### **Odaia lui Pălicu, zonă re-naturalizată de stepă bănațeană**

Odaia lui Pălicu este o zonă aparte în peisajul Banatului, în care peste culturile agricole cultivate în trecut s-a cuibărit o bogată faună sălbatică. Numele de odaie asigură, simbolic, continuitatea cu istoria locului (odăi/hodăi reprezintă o formă de organizare a proprietăților extravilane din secolele trecute). Distanța față de activitățile umane îl face a fi un refugiu unic al speciilor de faună și avifaună din zona Sânnicolau, unde în prezent cuibăresc multe specii, precum egreta mare și egreta mică, barza neagră, ereți, cocori, șoimi ș.a. Accesul este dificil datorită lipsei marcajelor, singurele informații se pot afla de la localnici, dintre care fotografatul Doru Moldovan din Sânnicolau este unul dintre cei mai buni cunoscători al acestui loc.



■ **Dunele de nisip Deliblata**

#### **Localizare**

Pe malul râului Aranca, între localitățile Sânnicolau Mare și Dudeștii Vechi, jud. Timiș

#### **Date de contact:**

Doru Moldovan, fotograf pasionat de natură  
Tel. +4 072 052 084

#### **Pășunile dropiei – Mokrin**

Rezervația naturală prezintă un peisaj valoros, compus din ecosisteme de stepă, sărături (mlaștini cu apă sărată), luncă și de teren arabil. Zona este unică în Serbia, fiind una dintre rarele locuri de habitat ale dropiei din Europa. În cazul României, această specie se mai poate identifica în județul Timiș pe lângă Beba Veche, dar și în Salonta (Bihor). Populația de dropie se estimează la 40 de exemplare.

#### **Localizare**

Aria se află în partea de nord-est a Serbiei, între râul Tisa și localitățile Mokrin și Kikinda.

#### **Date de contact:**

Asociația de vânatoare „Perjanica”, str. Dositeja Obradovića 8, Mokrin, Serbia  
Tel. +381 (0)230 61 162



■ **Odaia lui Pălicu**

## Rezervația naturală specială „Kraljevac”

Zona aflată sub regim special de protecție este compusă din trei unități: lacul Kraljevac cu insule plutitoare și permanente, pășunea Spasovina pe o terasă de sediment eolic (20 ha) și zona de vale Obzovik (52 ha). Particularitatea rezervației este dată de dinamica peisajului lacului Kraljevac, determinată de mișcarea insulelor plutitoare (rămășițe de turbă) deplasate de vânturile puternice, care alături de insulele permanente constituie unul dintre tipurile de habitate cele mai vulnerabile și cele mai amenințate la nivel mondial. Ecosistemul ariei protejate conține comunități de plante rare și de păsări semnificative pe plan internațional și reprezintă un teren de reproducere semnificativ pentru multe specii rare de păsări. Zona este ofertantă pentru agrement, pescuit sportiv, turism nautic și în special pentru eco-turism, *birdwatching* și safari fotografic. În vecinătate se află mănăstirea Bisericii Ortodoxe Sârbe Tăierea capului Sf. Ioan Botezătorul (drumul Deliblato – Mramorak) și este ușor accesibilă traseelor naționale și internaționale de biciclete EuroVelo 6, rețeaua Banat Greenway, traseul de ciclism Banat Kovin - Alibunar și traseul Dunărea.

### Localizare

Rezervația se află în vecinătatea satului Deliblato din Banatul de Sud, pe teritoriul municipiului Kovin și parțial pe granița

sud-vestică a Rezervației naturale speciale Deliblatska peščara.

### Date de contact:

Asociația pescarilor sportivi Deliblatsko Jezero, Marșal Tito, 123, Deliblato, Serbia  
Persoana de contact: Aleksandar Sarmeš  
Tel. +381 637 173 289,

## PEISAJE

### Peisaje agricole din zona Armenișului

Biodiversitatea și activitățile agricole sunt una dintre atracțiile/resursele dealurilor înalte ale Carașului, ceea ce dă un specific productiv peisajului local (livezi cultivate în sistem tradițional, cositul manual al fânețelor). Recomandăm satele și cătunele aparținătoare comunei Armeniș (Plopu, Sat Bătrân etc.), unde, cu puțin noroc de bunăvoința localnicilor, se pot vizita gospodăriile locale.



■ Armeniș



■ Valea Mureșului. Peisaje lacustre



■ Rezervația naturală „Kraljevac”



### **Valea Mureșului. Peisaje lacustre**

Râul Mureș pe tot parcursul său profilează un peisaj natural de luncă, cu o varietate de scene interesante: zone mlăștinoase, păduri, fânețe, diguri și insule. Insula Igrîș este una dintre importanțele rezervații naturale de tip avifaunistic și floristic ale Parcului Natural Lunca Mureșului, care în calitate de custode al ariei protejate, oferă o serie de activități specifice ecoturismului celor interesați.

Experiențe inedite se pot câștiga și prin traversarea Mureșului cu ajutorul podurilor plutitoare (în zona satelor Sânpetru, Pecica, Bodrog), dar, în prealabil, este necesară o informare la fața locului.

### **Pusta bănățeană**

Câmpia de Vest indică privirii peisajul productiv al unei agriculturi intensive, caracterizat printr-o succesiune de culturi de cereale, alternate cu perdele de protecție și de culturi mai specifice, precum cele de biomasă (*Paulownia sp.*) sau de lubenița de Gottlob, ultima fiind o sursă de inspirație pentru diferite acțiuni culturale (*Ceau Cinema! Festival de film independent*).

### **Peisaje care inspiră. Dealu' Cerului.**

Dealu' Cerului este un loc bine cunoscut în satul Dalboșet, unde formele gospodăriilor tradiționale sunt parte dintr-un cadru semi-natural, aparținător rezervației Cheile Nerei-Beușnița. Mai mult, locul este sursa de inspirație a

atelierelor interdisciplinare inițiate de Fundația Archaeus și organizate, începând cu anul 2006, într-unul dintre sălașele de pe deal.

Modelul de gospodărie tradițională este sursa de inspirație a atelierului de la Dealu' Cerului și servește și desfășurării activităților agricole locale internaționale ale Centrului experimental de arhitectură.

### **Peisaje pictorești. Uzdin**

Parte din Câmpia Panonică, cadrul natural din Uzdin prezintă o dinamică interesantă subordonată nevoilor locale: culturi agricole intensive, lacuri artificiale și păduri de protecție, fiind în trecut și în prezent o sursă de inspirație pentru Școala de pictură naivă din Uzdin.

### **Pančevo. Peisaje de trecere**

Drumul spre zona deluroasă a Serbiei, despărțită de pusta Banatului prin Dunărea albastră, trece succesiv prin peisaje agricole mixate, puternic accentuate de masive de arbori.

### **Subotica – Crna Bara**

Pusta bănățeană sârbească se întinde spre Ungaria, cu peisaje productive, deschise și fără granițe. Diferite accente rup orizontalitatea scenelor, precum pădurile de protecție a localităților sau construcțiile rudimentare, cu rol de adăpost în creșterea animalelor.



Informații suplimentare despre **Natura Banatului**, precum și materiale multimediale cu obiectivele prezentate, găsiți pe site-ul proiectului sau scanând codul QR alăturat.



**LOCUIREA RURALĂ  
ÎN BANAT**



# LOCUIREA RURALĂ ÎN BANAT

*Banatul rural locuit* semnaleză obiective de locuire rurală reabilitate în scop turistic. Aceste cazuri constituie modele de bună practică de adaptare a locuirii tradiționale la nevoile prezentului și la specificul local, prin tipologii și sisteme constructive diferite. De asemenea, destinația acestor spații se înscrie în sfera turismului activ sau cultural și favorizează o relație *gazdă – oaspete*, în detrimentul celei convenționale, de *prestator de servicii – turist*.

## Muzeul Satului Bănățean

Muzeul etnografic concentrează, în partea de est a Timișoarei, o serie de construcții reprezentative pentru arhitectura rurală din Banat. Vizitatorii pot descoperi, într-o plimbare în aer liber, diverse forme de organizare ale unei gospodării sau ale instituțiilor satului, în funcție de activitățile desfășurate în interiorul acestora sau de zonele geografice de proveniență.

Construcțiile din piatră, lemn și pământ scot la iveală cunoștințe și meșteșuguri

tradiționale, ca în cazul casei slovace din Nădlac, ridicată de meșterul Mihai Buitaş. Alături de aceasta, pe Aleea etniilor, pot fi vizitate case reprezentative pentru alte minorități etnice din Banat: sârbă, maghiară, ucraineană și germană.

Muzeul poate fi accesat de pe Aleea Avram Imbroane, din dreptul stației autobuzului 46, între orele 10:00 și 18:00 în timpul verii, sau între 9:00 și 16:00 în timpul iernii, cu excepția zilei de luni. Atenție, însă, casa de bilete se închide cu 45 de minute înainte de sfârșitul programului! Mai multe informații puteți obține de pe pagina muzeului, [www.muzeulsatuluibanatean.ro](http://www.muzeulsatuluibanatean.ro), sau la numărul de telefon +40 256 225 588.



Muzeul Satului Bănățean

### **Colecția privată Sdar / Etno Kuća Sdar**

Colecția privată expusă de Đorđe Stajić în casa bătrânească a familiei sale din Dolovo reconstituie fragmente din povestea acesteia și a întregii comunități. Casa în sine este parte integrantă a expoziției și păstrează câteva din caracteristicile arhitecturii populare de câmpie ale secolului al XIX-lea: pământul ca material de construcție principal și sistemul de încălzire și de gătit central, care alimentează sobele oarbe ale încăperilor vecine.

Colecția se află la numărul 20 al străzii Pobede, în localitatea Dolovo. Detalii suplimentare găsiți pe pagina [www.sdarkraft.com](http://www.sdarkraft.com) sau la numărul de telefon +38162444913.

### **Casa etnografică Stivi Miuca**

Întreaga casă preia rolul *sobei*/camerei de la stradă, simbol al ospitalității bănațenilor și este mereu deschisă vizitatorilor, însă cu o singură condiție: ca aceștia să nu apară neanunțați. Colecția de obiecte a fost adunată de coregraful și cântărețul Stivi Miuca, încă de pe când acesta avea 12 ani, cu ajutorul sătenilor din Sân-Mihai/Lokve.

Pentru a vizita expoziția, situată pe strada Tudor Vladimirescu, 38, în localitatea Lokve/Sân-Mihai, se recomandă programarea în prealabil a acesteia, la numărul +381621693519, sau la adresa electronică [miuca.stivi@yahoo.com](mailto:miuca.stivi@yahoo.com).



■ Colecția privată Sdar

### **Schwabenhaus**

Pensiunea agroturistică Schwabenhaus oferă servicii de cazare, restaurant, cramă într-o casă șvăbească din pământ de început de secol XIX. În acest cadru reprezentativ pentru locuirea de câmpie se pot desfășura cele mai diverse evenimente: conferințe, sesiuni de *team building*, degustări de vin, nunți și botezuri.

Pensiunea este situată în localitatea Șandra, la numărul 277 și este accesibilă de pe drumul național DN6 Timișoara-Cenad. Detalii suplimentare găsiți pe pagina web: [www.schwabenhaus.ro](http://www.schwabenhaus.ro).

### **Conacul Hodoni**

Conacul Hodoni este un monument istoric de secol XVIII, recent restaurat, situat în mijlocul naturii și înconjurat de un parc dendrologic cu specii rare de copaci, iaz și livadă cu multe feluri de pomi fructiferi. În prezent găzduiește evenimente private sau de afaceri. Mai multe informații despre conac se găsesc în publicația *Ansambluri nobiliare extraurbane Banat* ale proiectului *Monumente uitate*.

Conacul se află în Hodoni, pe strada Gării, la numărul 3 și este accesibil dinspre Timișoara pe DC37. Detalii suplimentare găsiți pe pagina conacului: [www.conaculhodoni.ro](http://www.conaculhodoni.ro).

### **Castelul Banaterra**

Castelul Banaterra, situat aproape de frontiera româno-sârbă, la doar 5 km de



■ Schwabenhaus

Jimbolia, a fost reabilitat recent, în scop turistic. Pe lângă serviciile de cazare și culinare, la castel se organizează petreceri și plimbări cu trăsura. Poveștile proprietarilor și ale castelului sunt expuse pe larg de *Asociația Prin Banat*, pe pagina [www.prinbanat.ro](http://www.prinbanat.ro).

Conacul se găsește în localitatea Srpska Crnja, la numărul 7, ușor accesibil de pe drumul DN59A/12, dinspre punctul de frontieră Jimbolia/Srpska Crnja. Rezervările se fac la telefonul +38123811360 sau la adresa electronică [kastelbanaterra@gmail.com](mailto:kastelbanaterra@gmail.com).

### Casa Mokrin

Printr-o inserție modernă în nordul rural al Serbiei, la 12 km de orașul Kikinda, proprietarii au creat un spațiu multifuncțional care favorizează lucrul și recreerea în echipă. Locul se adresează în special liber-profesioniștilor și antreprenorilor. Printre activitățile propuse se numără atelierele, plimbările cu bicicleta, serile de film și înotul în piscina bio- a complexului.

Complexul este situat în localitatea Mokrin, strada Svetog Save, număr 25. Găsiți mai multe informații pe pagina web [www.mokrinhouse.com](http://www.mokrinhouse.com).

### The Village

La 45 de km de Timișoara, în localitatea Buzad din Dealurile Lipovei, proprietarii complexului *The Village* au transformat



Casa Mokrin

două gospodării rurale, printr-o abordare contemporană, în spațiul ideal pentru jocuri în echipă, evenimente și petreceri în aer liber. Zona de campare și modulele de cazare oferă posibilitatea unei șederii prelungite, pentru a profita de drumeții în natură, activități sportive sau trasee culturale care includ Muzeul Vânătorii, pădurile regale și Charlottenburg, satul monument (unica așezare circulară din România).

Complexul se află în vatra satului Buzad, la numărul 130, iar rezervările se pot face la numărul +40 742141701.

### Sus în sat

Pensiunea respectă contextul existent, printr-o interpretare contemporană a specificului local, iar terasa restaurantului oferă o panoramă de neuitat a peisajului tipic Banatului Montan. Dealurile din jur invită turistul la drumeții, experiențe culinare, plimbări cu barca pe lacurile din apropiere sau seri de neuitat la binecunoscutul Gărâna Jazz Fest, la jumătatea lui iulie.

Pensiunea este situată în satul Gărâna, la numărul 90. Puteți afla detalii suplimentare sunând la numărul +40728988626, sau accesând pagina web [www.susinsat.ro](http://www.susinsat.ro).

### Muzeul satului Gărâna

Heimatstub'n zu Wolfsberg sau mai degrabă *Muzeul Satului Gărâna*, așa cum



The Village

este cunoscut de toți vizitatorii, a fost înființat în anul 2006, cu scopul de a restitui memoria comunității de pemi din Banatul Montan, după migrarea masivă a acesteia în Germania.

Muzeul este amplasat în casa cu numărul 64, în satul Gărăna. Puteți obține mai multe informații la numărul +40740887166 sau pe pagina web [www.turismgarina.ro](http://www.turismgarina.ro).

### **Dealul Cerului**

Un fost sălaș a devenit șantier-școală deschis voluntarilor în fiecare vară, încă din 2005, în vederea transformării sale într-un centru de arhitectură experimentală. Pe lângă practicarea tradițiilor și inovațiilor constructive locale, voluntarii pot vizita Parcul Național Cheile Nerei-Beușnița, morile de apă de la Eftimie Murgu și Cascada Bigăr.

Sălașul este situat pe Dealul Cerului/Bârz, în comuna Dalboșeț. Pentru a afla localizarea exactă, dar și multe alte informații, accesați pagina web [www.studioarchaeus.ro/fundatia/](http://www.studioarchaeus.ro/fundatia/), sau sunați la numărul +40745637735.

### **Colecția etnografică Victor Tăutu**

În gospodăria sa tipică locuirii de munte din Sasca Montană, geologul Victor Tăutu expune obiecte și documente colecționate de o viață din împrejurimile Sascăi Montane, pentru a oferi trecătorilor un fragment de istorie locală.

Vă puteți anunța vizita la numărul

de telefon +40724704800 sau la adresa electronică [victor.tautu@yahoo.com](mailto:victor.tautu@yahoo.com).

Casa se află în Sasca Montană, pe strada principală, la numărul 370.

### **Češko Selo**

Un sat care a fost locuit de o minoritate de cehi, mai adăpostește astăzi doar 46 de locuitori. Localitatea situată aproape de Bela Crkva oferă o imagine asupra locuirii în partea cea mai sudică a Banatului Sârbesc și permite admirarea peisajului aparte al Dunelor Deliblații.

Satul este accesibil dinspre șoseaua care leagă localitățile Bela Crkva de Kovin. Nu este necesară nicio programare prealabilă pentru vizită.

### **Pensiunea Wittmann**

Situată între munții Vârful Cozia și Țarcului, la o altitudine de 850 de metri, pensiunea soților Wittmann respectă tipologia gospodăriilor cu ocol întărit, specifică zonei muntoase a Cornerevei. Pe lângă atmosfera caldă a micului restaurant, pensiunea pune la dispoziția vizitatorilor o sală de conferințe și o terasă cu o praveștiște minunată asupra lacului Poiana Ruscă.

Pensiunea se situează la nordul barajului Poiana Ruscă și este accesibilă doar cu mașina, pe malul stâng al lacului, venind dinspre localitatea Teregova. Informații suplimentare pot fi obținute la numărul +40788392265.



Informații suplimentare despre Locuirea rurală în Banat, precum și materiale multimedia cu obiectivele prezentate, găsiți pe site-ul proiectului sau scanând codul QR alăturat.





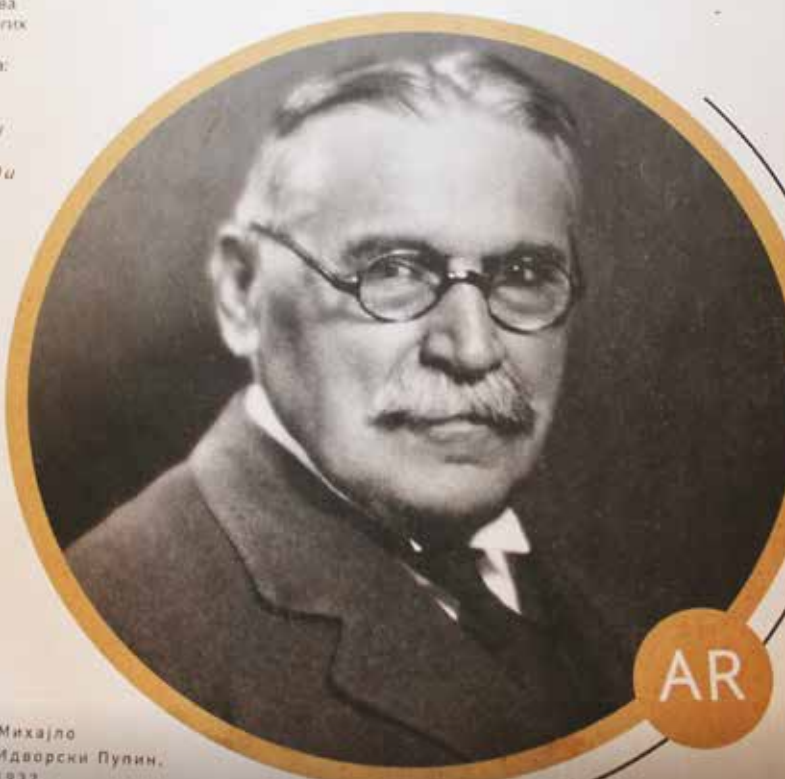


Универзитета. Она ми се издвара допала, нарочито један израз у њој који каже, чини и технички рад много допринео „за морални престиж моје захвалне отаџбине“.

Михајло Пупин, из писма професору Павлу Миланићу, 1. новембар 1934.

а без дака је Пупитнова  
е стајала између многих  
оса и добрих дела и  
њих учуре признања:  
ојка одликавања за  
ми може бити чине  
та немо онама који  
и. Молим вас да  
штогод ја чиним сад и  
доцније учинити за  
је моје чисте  
рамној установи,  
толико страдала.”

ваг говора који је  
године, када му  
медаља:  
иојли љубазну  
добар  
трас, нисам  
и неких  
их дана. Видео  
лица  
дног села који  
ри пре више  
лио сам како  
и  
не прилике  
м који су те  
ли на твој  
еног села  
анственој  
а?”  
изнања и  
и којима је  
име  
казатеља  
но велиног



AR

Михајло  
Идворски Пупин,  
1932.

Преузмите апликацију "Pupin"  
Уперите камеру према фотографији

- Медљалом Френелин
- Хербертовог академије
- Едисоновог института ин
- Џон Фрицц америчка на
- инжењера е
- Почасном Радио инст
- Почасном друштвени
- Наградом Западнот
- Пупин је Првог Ред
- и Белим л
- највишим
- тадашње

- Био је д
- наука 18
- Колум
- Џонс
- Прин
- Њујор
- Муле
- Шнол
- Џорџ
- Унио
- Мари
- Унив
- Руц
- Дел
- Кењ
- Бра
- Роч
- Ми
- Уни
- У





## BANATUL ȘI LITERATURA

Banatul evocă, prin numele străzilor, ale parcurilor, ale statuilor și ale diverselor monumente dedicate unor scriitori sau intelectuali o istorie literară multiculturală și diversă sub aspect lingvistic. Locuri ca Bulevardul *Mihai Eminescu*, Parcul *Petőfi Sándor*, Școala *Mihajlo Pupin*, Liceul *Nikolaus Lenau*, Liceul *Dositej Obradović* ori Liceul *Coriolan Brediceanu* sunt câteva exemple în acest sens.

De-a lungul timpului, Banatul a fost prezentat, în perioade istorice diferite, de călători precum Evlie Celebi sau Francesco Grisellini, care au lăsat mărturie importante despre experiențele lor aici. Scriitorii care au plasat acțiunile din operele lor în unele locuri din Banat au făcut din acestea adevărate repere culturale. Claudio Magris, de exemplu, dedică Timișoarei câteva fragmente relevante în *Danubius* și arată cum spațiile bănățene pot deveni adevărate locuri ale memoriei: „Pietrele îl evocă pe lancu de Hunedoara, campionul luptei împotriva turcilor, dominația otomană, pe Ali Pașa, asediul austriac de la 1848; pe o

mică și dărăpănată casă ocru-roșcată, cu trei mușcate în fereastră, o lespede spune că în acel punct, la 13 octombrie 1716, intră în Timișoara principele Eugeniu, eliberând-o de turci.”

### **Casa memorială Nikolaus Lenau**

Personalitatea lui Nikolaus Lenau este definitorie pentru cultura șvabilor bănățeni. În Leunauheim, satul natal al poetului, casa memorială care îi poartă numele adăpostește diferite obiecte ale sale precum și exponate care amintesc de viața cotidiană a șvabilor din Banat.  
Lenauheim (542. tel: +40 0256 360 428)

### **Pașoptiștii din Banat**

Timișoara păstrează memoria acțiunilor revoluționare de la 1848, ale poetului maghiar Petőfi Sándor, membru al armatei generalului Bem, care a fost ridicat la rang de maior în cartierul Freidorf din Timișoara. Astfel că, în parcul care îi poartă numele, există și un monument închinat acestuia.

În localitatea Eftimie Murgu s-a născut

cel după care satul a și primit numele. Cadru didactic și om politic deopotrivă, Eftimie Murgu a jucat un rol important în timpul evenimentelor de la 1848 și a militat pentru introducerea alfabetului latin în școlile românești din Banat.

În Voivodina, la câțiva kilometri de granița cu România și de orașele Jimbolia și Kikinda, se află localitatea Srpska Crnja, unde s-a născut scriitorul și pictorul sârb Đura Jakšić. Casa scriitorului a devenit muzeu.

Tel.: +38 123 812 626,

email: ktcdjura@open.telekom.rs.

### Lipova și Radna

Lipova și Radna sunt locuri care se regăsesc în romanul clasic *Mara*, al lui Ioan Slavici. Scriitorul redă cu realism aspecte ale vieții micilor orașe din regiune la mijlocul secolului al XIX-lea. Celebrul pod de peste Mureș și mănăstirea Maria Radna, evocate în roman au devenit destinații turistice importante în această zonă.

### Casa Bredicenilor din Lugoj

Familia Brediceanu a intrat în istoria scrisă și în cea orală a Banatului. Un text popular bănățean zice că: *Nu-i român ca bănățeanu, bănățean ca lugojanu, lugojan ca Brediceanu!* Coriolan Brediceanu și urmașii săi au influențat viața politică culturală a Banatului. În prezent, *Casa Bredicenilor* a fost amenajată, la Lugoj, ca un spațiu primitiv și cochet pentru evenimentele culturale. (Victor Vladimir Delamarina, 4.)



■ Mănăstirea Maria Radna

### Muzeul memorial Adam Müller-Guttenbrunn din Zăbrani

Aflată la o distanță de aproximativ 50 de kilometri de Timișoara în direcția Lipova, comuna Zăbrani adăpostește casa memorială a lui Adam Müller-Guttenbrunn, important scriitor romantic din Banat, autorul unei opere emblematice pentru spiritul intercultural al regiunii, *Der Klein Schwab (Micul șvab)*.

Zăbrani (316, tel: +40 257 457 001)

### Complexul muzeal Mihajlo Pupin din Idvor

Idvor este localitatea în care s-a născut Mihajlo Pupin, unul dintre cei mai importanți oameni de știință din Banat, laureat al Premiului Pulitzer în anul 1924, în urma publicării cărții sale *From immigrant to inventor*. Aici poate fi vizitat complexul muzeal care îi poartă numele și care se află în casa părintească a inventatorului. Pot fi văzute o parte din descoperirile sale științifice, dintre care cea mai importantă, legată de posibilitatea transmiterii informației la distanță, poartă chiar numele *pupinisation*.

Idvor (Mihajla Pupina 57a,

[www.mihajlopupin.rs](http://www.mihajlopupin.rs), [www.muzejpupina.rs](http://www.muzejpupina.rs))

### Victor Vlad Delamarina

Localitatea Victor Vlad Delamarina, care poartă numele unui poet bănățean în grai, este situată la aproximativ 65 de kilometri de Timișoara, pe pitorescul drum



■ Complexul muzeal Mihajlo Pupin

care leagă Lugojul de Reșița. Victor Vlad Delamarina a creat un adevărat *pattern* pentru Banat, prin personajul din textul său *Al mai tare om din lume*.

### **Muzeul Presei Sever Bocu din Jimbolia**

Oraș situat la frontiera cu Republica Serbia, în apropiere de orașul Kikinda, Jimbolia este un oraș reprezentativ pentru viața multiculturală bănățeană. Aici se află un muzeu al presei, înființat de poetul Petre Stoica.

Lorena, 35, tel.: +40 784 071 361,  
www.muzeulpresei.go.ro

### **Ana Lugojana**

În prezent, *Ana Lugojana* este numele preferat în zonă pentru restaurante și cofetării, dar și numele unor bine-cunoscute clătite bănățene, ca la *Ana Lugojana*. De fapt, *Ana Lugojana* este titlul unei opere teatru inspirate din melosul folcloric local, scrise de compozitorul bănățean Filaret Barbu.

### **Méliusz József**

Méliusz József este unul dintre scriitorii care s-au născut în Timișoara și care a ilustrat acest spațiu în romanul *Orașul pierdut în ceață*. Méliusz József evocă orașul în timpul Primului Război Mondial, un spațiu urban al piețelor, al cafenelelor și al parcurilor, consacrand o imagine pe care Timișoara o păstrează și în prezent.

### **Nichita Stănescu**

Relațiile dintre comunitatea scriitorilor din România și cea a scriitorilor din fosta Iugoslavie au fost menținute, în primul rând, prin notorietatea pe care a dobândit-o Nichita Stănescu în spațiul iugoslav. Acest lucru s-a datorat și promovării poetului român de câteva personalități ale culturii din fosta Iugoslavie. În anul 1982, Nichita Stănescu a obținut Premiul *Cununa de aur* a Festivalului Internațional de Poezie de la Struga.

### **Casa de Presă și Editură „Libertatea”**

Este o instituție unde este marcată memoria autorilor români din Vojvodina și expune o galerie cu portretele celor mai reprezentativi scriitori ai comunității românești din Serbia.  
Pančevo (Žarka Zrenjanina 7, libertatea.rs)

### **Dunele Deliblații**

Dunele Deliblații oferă un peisaj unic și amintesc de dramaturgul *Dušan Kovačević* și de filmul *Ko to tamo peva?*(1980), realizat după o comedie neagră scrisă de acesta. În regia lui Slobodan Šijan, filmul a fost turnat în Dunele Deliblații, un loc special din Banat, datorită particularităților sale deșertice.

### **Nițchidorf**

Nițchidorf este satul natal al Hertei Müller, laureată a Premiului Nobel pentru Literatură în anul 2009.

Localitatea Nițchidorf se află la aproximativ 35 de kilometri de Timișoara și de Lugoj și foarte aproape de Buziaș, fiind un loc al *șinurilor joase*, așa cum a fost și descris în proza sa de Herta Müller.

La școala din Nițchidorf a fost organizat un spațiu muzeal în care se pot consulta cărți, documente, fotografii care amintesc de trecutul comunității pe care o evocă Herta Müller în textele sale și de copilăria acesteia.

Nițchidorf (245 B)

### **Nakovo-Lunga**

Zona Comloșul Mare, Lunga, granița cu Serbia și orașul Kikinda, aflate la aproximativ o oră de mers cu mașina pornind de la Timișoara spre granița cu Serbia, constituie spațiul în care se petrece o mare parte din romanul *Femeia în roșu*, scris de Mircea Nedelciu, Adriana Babeți și Mircea Mihăieș. Aici se pot vizita câteva

locuri evocate în roman: castelul contelui Nakó, drumul spre gara din Comloșul Mare, punctul de frontieră Nakovo-Lunga.

### Tomnatic

Cunoscută drept localitatea cu cea mai numeroasă comunitate de francezi în urma colonizărilor din secolul al XVIII-lea, comuna Tomnatic, în germană Triebswetter, se află la aproximativ 50 de kilometri de orașul Timișoara și la câțiva kilometri de Sânnicolau Mare. Acesta este locul în care se derulează acțiunea din romanul *Iacob se hotărăște să iubească*, de Cătălin Dorian Florescu. Satul păstrează și azi o serie de elemente relevante pentru cititorii de literatură bănățeană.

### Oravița

Oravița e reflectată în literatura lui Radu Pavel Gheo din perspectiva tinereții trăite în regimul comunist. Oravița și zonele învecinate se recunosc în romanul *Noapte bună copii!* ca locuri ale graniței, pe cât de primejdioase, pe atât de îmbietoare.

### La două bufnițe

Librăria *La două bufnițe* este un loc al manifestărilor culturale și al întâlnirilor literare. Într-un mediu amical și foarte activ, se poate lua parte la activitățile derulate în librărie sau se poate citi în tihnă. Timișoara (Piața Unirii, 11, intrare de pe Matei Corvin, ladouabufnite.ro)

### Librăria Cărturești

Loc al cărților și al ceaiului, librăria *Cărturești* poate fi vizitată pentru a petrece timp citind sau pentru a participa la evenimentele culturale organizate în acest loc. Timișoara (Florimund Mercy, 7)

### Librăria Cartea de nisip

Situată în zona centrală a Timișoarei, librăria este un loc aflat la îndemâna oricui traversează centrul Timișoarei. *Cartea de nisip* adăpostește și diferite manifestări culturale. Victor Vlad Delamarina, 1

### Festivalul Internațional de Literatură de la Timișoara La Vest de Est / La Est de Vest

Toamna reunește, an de an, în luna octombrie, la Timișoara, parte din numele de referință ale literaturii contemporane din România și scriitori reprezentativi din Europa de Est. Evenimentul este prilej de lecturi publice, discuții libere și întâlniri între pasionații de literatură.

### Salonul Internațional de Carte Bookfest de la Timișoara

Organizat în fiecare an, în ultima decadă a lunii aprilie, de Asociația Editorilor din România, salonul de carte *Bookfest* adună editurile din vestul României, dar și alte edituri reprezentative din România. Programul de lansări de carte și discuții literare este deschis publicului.



Informații suplimentare despre *Literatura în Banat*, precum și materiale multimediale cu obiectivele prezentate, găsiți pe site-ul proiectului sau scanând codul QR alăturat.



**BANATUL**

**PENTRU MELOMANI**





## BANATUL PENTRU MELOMANI

Muzica este o componentă esențială, chiar definitorie a vieții culturale a Banatului. De altfel, una dintre formulele regionale de auto-identificare este chiar *mândră țară e Banatul, că aici cântă tot natu'*. Această realitate este efectul influenței seculare a Imperiului Habsburgic și apoi a celui Austro-Ungar, bazându-se pe prestigiul modelului vienez, unde educația muzicală are tradiție și coerență.

Totodată relevanța regională a muzicii este legată de activitatea unor compozitori reprezentativi, dintre care se remarcă nume precum Ion Vidu, dirijor și compozitor de muzică corală din secolul al XIX-lea, ori Filaret Barbu, autorul operetei de inspirație folclorică *Ana Lugojana*, piesă ale cărei arii au devenit un adevărat brand regional. Banatul s-a impus în istoria muzicii universale datorită compozitorului și etnomuzicologului Béla Bartók, născut în 1881 în Sănnicolau Mare.

Totodată, Banatul se remarcă prin existența unor adevărate instituții muzicale locale, cum sunt corurile locale, fanfarele,

tarafurile, grupurile de tamburași sau de guslari.

### Opera Română Timișoara

Găzduită în clădirea Palatului Culturii, construit după planurile arhitecților imperiali Helmer și Fellner între 1871 și 1875, Opera Română este punctul central al Timișoarei și un punct de întâlnire pentru localnici. Balconul său a devenit, odată cu Revoluția de la 1989, un simbol puternic al libertății de exprimare și al luptei pentru democrație. Aici sunt montate spectacole de operă, operetă, balet și *musical-uri*.

**Contact:** Timișoara (Mărășești, 2,  
tel.: +40 256 201 286)

### Filarmonica Banatul Timișoara

Datând sub această denumire din 1946, Filarmonica Banatul oferă concerte săptămânale în serile de vineri, dar și concerte extraordinare și inedite, precum un concert anual în Peștera Românești, organizat (la date variabile) în luna octombrie.

**Contact:** Timișoara (C.D. Loga, 2,  
tel.: +40 256 492 521)



## ADZNM Gusle Kikinda

Gusla este unul dintre instrumentele tradiționale și reprezentative ale Serbiei. Sunetul aparte al acesteia este o componentă importantă a folclorului acestei zone. Asociația Gusle din Kikinda are rolul de a menține vii tradițiile folclorice, incluzând, pe lângă ansamblurile muzicale, și mici trupe de dans și interpretare vocală.

**Contact:** Kikinda (Zorana Đinđića, tel.: +381 230 400 560)

În întreaga regiune a Banatului au loc anual un număr important de evenimente muzicale, dintre care se disting cu precădere festivalurile. Acestea reflectă identitatea muzicală variată a zonei, acoperind o gamă largă de genuri muzicale.

## Festivaluri de muzică clasică

**Festivalul Internațional Timișoara Muzicală.** Cu o tradiție de peste 50 de ani, *Timișoara Muzicală* este un festival internațional de muzică clasică organizat anual (în fiecare primăvară, de regulă în aprilie), cu invitați din întreaga lume.

**Festivalul de Muzică Veche** celebrează lunga istorie muzicală a Timișoarei, organizând, în fiecare an în luna septembrie, reprezentații în bisericile din cartierul Cetate, precum Biserica Evanghelică și Domul Romano-Catolic.  
<http://festivalmuzicaveche.ro>

**Festivalul Baroc** este organizat la Timișoara anual în luna octombrie, când se celebrează intrarea în cetatea Timișoarei a prințului Eugeniu de Savoya. Festivalul își propune să recreeze, pentru câteva zile, atmosfera Timișoarei specifică începutului de secol al XVIII-lea.

[www.festivalulbaroctimisoara.ro](http://www.festivalulbaroctimisoara.ro)

## Festivaluri de jazz

**Gârâna Jazz Festival** este un festival de jazz cu o tradiție de peste 20 de ani, organizat la începutul lunii iulie, în aer liber, într-un cadru natural, Parcul Național Semenic. De-a lungul anilor, aici au participat nume importante ale genului, precum Mike Stern, Jean-Luc Ponty, Avishai Cohen, John Abercrombie etc. În jurul Poienii Lupului, locul de desfășurare a festivalului, se găsesc mai multe vechi sate de pemi bănățeni, cu case tradiționale bine păstrate, cu colecții de obiecte tradiționale interesante și cu câteva pensiuni mici dar foarte șic.

[www.garana-jazz.ro](http://www.garana-jazz.ro)

**JazzTm** este un festival organizat anual, la începutul lunii iulie, în Piața Victoriei din Timișoara. Deși relativ recent, prima ediție având loc în 2013, a reușit să crească în câțiva ani, impresionând de la ediție la ediție cu nume precum: badbadnotgood, Dee Dee Bridgewater, Marcus Miller, Al Jarreau, The Cat Empire, Richard Bona ori The Chick Corea Elektric Band, Teo Milea, Jazzy Bit ori Luiza Zan.

[www.jazztm.ro](http://www.jazztm.ro)

**Festivalul Internațional de Jazz și Blues** Kikinda a început prin întâlnirile unui grup de muzicieni, pentru a comemora dispariția contrabasistului Geza Balaž, crescând în timp și transformându-se, în anul 2002, în manifestarea care are loc în prezent la sfârșitul lunii noiembrie. Pe lângă concertele propriuzise se organizează workshopuri și conferințe.



Festivalul JazzTM

## Festivaluri de muzică rock

**Rock la Mureș** este primul festival de muzică rock organizat într-un cadru rural din Banat, mai exact în comuna Periam, situată la 50 km vest de Timișoara. A fost organizat anual din 2002 până în 2008. În 2017, festivalul reapare în circuitul muzical românesc, organizându-se în luna iunie. Accesul cu mașina sau trenul este facil, iar setarea într-un cadru rural permite o evadare din oraș pentru un weekend, festivalul dispunând și de zonă de camping.

**Locație:** Periam Port, Periam, jud. Timiș  
<http://rocklamures.ro>

**Rock pentru Revoluție** reprezintă o „renaștere din cenușă” a unei serii de concerte susținute de artiștii locali, împreună cu cei internaționali, în primii ani după căderea regimului comunist, ca expresie a libertății câștigate în 1989.

*Rock pentru Revoluție* este, astăzi, un concert *in memoriam*, desfășurat în a doua parte a lunii decembrie în Piața Victoriei din Timișoara, pentru a onora eroii căzuți în Revoluția de la Timișoara. Participă formații emblematice pentru Timișoara, în special pentru spiritul liber manifestat în anii comunismului, precum *Phoenix*, *Pro Musica*, *Cargo*.

## Festivaluri... eclectice

**Plai Festival** este, probabil, astăzi, cel mai reprezentativ festival al Timișoarei, nominalizat la categoria *Best small festival* în cadrul premiilor European Festival Awards. Plai este un festival de *world music*, organizat de-a lungul unui sfârșit de săptămână, în luna septembrie a fiecărui an, în incinta Muzeului Satului Bănățean.

Susținut de o echipă de voluntari, festivalul oferă nenumărate activități,

workshopuri, piese de teatru, expoziții, proiecții de filme, concerte. Printre artiștii care au cântat pe scenele festivalului se numără Zaz, Patrice, Al di Meola, Paco de Lucia, Trilok Gurtu, Subcarpați, Mariza.  
[www.plai.ro](http://www.plai.ro)

**Revolution Festival** are loc cândva între finalul lunii mai și începutul lunii iunie la Muzeul Satului Bănățean din Timișoara. El implică o paletă eclectică de genuri muzicale și artiști naționali și internaționali, oferind câte ceva pentru fiecare gust, în tradiția marilor festivaluri de muzică din Occident. Există o scena principală și o serie de scene mai mici, organizate pe genuri muzicale.  
<http://revolutionfestival.com>

**Electroruga** este un festival inedit care are loc la Buzad, la începutul lunii septembrie. Este, de fapt, o „rugă bănățeană” reimaginată pe ritmuri de muzică electronică. Având loc în satul Buzad, situat la 45 km nord-est de Timișoara, *Electroruga* propune un mix de tradițional și nou. Pe lângă workshopuri și ateliere variate (de la cusut tradițional la improvizație teatrală), există și un târg al meșteșugarilor și producătorilor locali, iar participanții se pot bucura și de tururi ghidate în care pot descoperi istoria locului. Festivalul dispune de zonă de camping.  
<http://electroruga.ro>



Plai Festival

## Festivaluri de folclor și tradiționale

**Festivalul Inimilor** datează din 1990, este un festival internațional de folclor, fiind, de altfel, inclus și pe lista Consiliului Internațional al Festivalurilor de Folclor și Artă Populară (CIOFF). Organizat în Parcul Rozelor din Timișoara la fiecare început de iulie, festivalul reunește, de la an la an, un număr impresionant de ansambluri de muzică și dans popular din România și de pretutindeni din lume.  
<https://festivalulinimilor.ro>

**Festivalul Fenok** este un festival internațional de orchestre de folclor. Are loc în Kikinda, în luna iulie, cu începere din anul 2002 și organizează concerte și workshopuri muzicale, atrăgând în mod special atenția asupra muzicienilor tineri, elevilor și studenților.

**Festivalul Škripi đeram al instrumentelor de suflat tradiționale** are loc în satul Idoš, începând din 1994, în al doilea weekend din iulie. Este jurizat de etnomuzicologi și servește drept competiție preliminară pentru participarea la Festivalul instrumentelor de suflat din Serbia, faza națională.

**Balul Izmenelor** este un festival cu tradiție în Banatul Montan, în județul Caraș Severin. În fiecare an, înaintea intrării în Postul Paștilor ortodoxe, în mai multe

sate din apropiere de Băile Herculane se organizează un festival de muzică populară. Denumirea acestui festival trimite la piesa de îmbrăcăminte tradițională purtată de bărbații care participă la petrecere.

**Marele Festival de Folclor al Românilor din Vojvodina** se organizează anual, în luna august, în satele locuite de români din Vojvodina. Festivalul se afla la a cincizeci și opta ediție în 2018 și își schimbă, de la an la an, locul de desfășurare. Participă ansambluri folclorice și soliști din cadrul comunităților românești din Banatul Sârbesc.

**Corul Ion Vidu Lugoj** este unul din cele mai vechi coruri de pe teritoriul României, fiind înființat la începutul secolului al XIX-lea. Susține nenumărate turnee în străinătate și organizează anual Festivalul Internațional Coral „Ion Vidu” (la data variabile din luna iunie).

Casa de Cultură a Sindicatelor Lugoj  
(Nicolae Bălcescu, 1, tel.: +40 256 353 253)

**Festivalul fanfarelor** este o manifestare cu dată fluctuantă, organizată anual, în general în Banatul Sârbesc, la care participă fanfare de amatori din toată regiunea. Este o manifestare exotica, mixând atmosfera de promenadă din vechile orașe ale Imperiului Habsburgic cu melosul popular și cu ritmurile naționale românești și sârbești.  
<http://libertatea.rs>



Informații suplimentare despre Banatul pentru melomani, precum și materiale multimedia cu obiectivele prezentate, găsiți pe site-ul proiectului sau scanând codul QR alăturat.

**BANATUL**

**PENTRU IUBITORII DE AVENTURĂ**





## BANATUL

# PENTRU IUBITORII DE AVENTURĂ

Banatul este o regiune care reunește toate formele de relief, reușind astfel să ofere o paletă largă de activități dedicate iubitorilor de aventură. Grupate în jurul unei tipologii de activități *outdoor*, dependente de formele de relief și condițiile tehnice minimale necesare pentru practicarea lor, în Banat activează o serie de cluburi ori asociații care vă pot sprijini în încercarea de a-i descoperi, în mod activ, frumusețea naturală, uzând fie de senzațiile tari oferite de zborurile de agrement cu avionul ori cu balonul, lansările cu parapanta ori salturile cu parașuta, plimbările cu diverse tipuri de ambarcațiuni, rafting sau chiar *windsurfing*, aventuri montane ca enduro, alpinism ori practicarea unor sporturi de iarnă, fie de variante mai lejere construite pentru persoanele cu un stil de viață activ, de tipul cicloturismului ori a maratoanelor.

### Zboruri de agrement, parașutism, parapantă

Interesul pentru zbor și, mai ales, pentru aparatele de zbor este relativ vechi și intens în Banat. Traian Vuia, inginerul care a reușit

în anul 1906 să realizeze, în Franța, unul dintre primele zboruri autopropulsate cu un aparat mai greu decât aerul, s-a născut în această regiune, la Surducu Mic. Astăzi, atât localitatea natală cât și Aeroportul Internațional din Timișoara, una din principalele porți de intrare în Banat, îi poartă numele. Totuși, locurile unde se pot practica zboruri de agrement în Banat sunt relativ puține, fiind mediatizate mai ales în grupurile de pasionați ai aeronauticii.

### Aeroportul Utilitar Timișoara

Cunoscut și sub numele de **Aerodromul Cioca**, a fost construit în perioada interbelică, fiind folosit în timpul celui de-al Doilea Război Mondial de aviația germană. Astăzi, el este utilizat de proprietarii de avioane de agrement sau ca bază pentru avioane utilitare și face obiectul unor inițiative de revitalizare care vin în primul rând dinspre echipa inimoasă care gestionează activitățile aerodromului. Aeroportul Utilitar Timișoara oferă condiții foarte bune pentru un zbor de agrement fie deasupra Timișoarei, fie deasupra

Banatului, oferind posibilitatea de a survola, de exemplu, Semenicul ori Clisura Dunării, în compania unor piloți prietenoși și atenți la siguranța dumneavoastră.

Calea Torontalului (DN6, 3 km de oraș),  
tel.: 0040723981359 (Cătălin Bizera)

### **Zboruri cu balonul la Timișoara**

O variantă mai puțin comună de a vedea de sus Timișoara și împrejurimile este să încercați un zbor cu balonul cu aer cald. Puteți petrece aproximativ o oră într-un astfel de aerostat, lansat de pe un câmp din apropierea orașului, doar dimineața la răsărit ori seara la apus, din motive care țin de faptul că, în general, vântul este mai calm în cele două momente ale zilei

Tel: 004256270016, 004755084464,  
e-mail: office@balloony.ro www.balloony.ro

### **Aerodromul Vârșeț**

Banatul oferă și posibilitatea lansărilor cu parapanta, manieră inedită de a descoperi împrejurimile și peisajul natural dintr-o perspectivă provocatoare și spectaculoasă. Un loc simbolic pentru istoria aviației în regiune și pentru iubitorii parapantei este Aerodromul Vârșeț, situat la 4 kilometri de centrul orașului, de numele căruia se leagă astăzi **Clubul Sportiv de Parapantă Berkut**, organizator al competiției anuale de parapantă *Vrșac Open*.

Primul zbor la Vârșeț a avut loc în anul 1912, sub comanda lui Aurel Vlaicu, un alt personaj emblematic în istoria aviației mondiale, originar de lângă Oraștie (jud. Hunedoara, aproape de limita nord-estică a Banatului). Datorită curenților de aer favorabili din regiunea Vrșac, în anul 1925 aici s-au pus bazele primului club aeronautic, *Aripile noastre - Nașa Krila*. În 1934 s-a construit primul hangar pentru avioane, urmând ca sediul Forțelor Aeriene Iugoslave să se stabilească la Vârșeț,

hera.uvt.ro

care a devenit astfel centrul de pregătire pentru zbor. Liniile Aeriene Iugoslave au transformat centrul într-unul de pregătire și antrenament al piloților de linie, destinație pe care o are și în prezent.

Perimetrul aerodromului este și punctul de sosire al parapantiștilor care se lansează de pe Cula din Vârșeț, situată la 400 de metri altitudine. Dacă doriți un zbor în tandem deasupra Vârșețului, puteți contacta clubul în vederea unei programări.

Club Berkut Vârșeț: tel:00381637120765,  
www.berkut.vrsac.com

### **Salturi cu parașuta**

O experiență similară o reprezintă și saltul cu parașuta. Salturi cu parașuta în condiții de maximă siguranță, sub îndrumarea unui personal calificat, se pot face la aerodromul Buziaș, care, din 2014, este și sediul școlii de aviație din vestul României. Grație reliefului predominant de șes, unul dintre locurile foarte bune pentru saltul cu parașuta și *skydiving* este Kikinda, oraș care a găzduit în anul 2011 cea de-a șasea ediție a Campionatului European de Parașutism, sub patronajul Federației Aeronautice Internaționale.

Tel.:0040735842540, office@aero-west.ro,  
www.aero-west.ro



**Clubul Sportiv de Parapantă Berkut**

## Sporturi nautice

De la trasee de agrement cu barca pe Dunăre, până la plimbări cu caiacul pe Bega sălbatică, *windsurfing* pe lacurile de la Bela Crkva ori variante mai îndrăznețe, cum ar fi raftingul pe râurile rezezi de munte, Banatul oferă posibilitatea practicării unor variate sporturi nautice, grație diversității rețelei sale hidrografice.

Organizația turistică Bela Crkva  
(Proleterska 2. Tel.: 003813851777)

[www.belacrkvato.org](http://www.belacrkvato.org)

Club Vertical Adventure România

[www.verticaladventure.ro](http://www.verticaladventure.ro)

Tel.:0040726274676

## Eco regata Timiș

**Ecoregata Timiș** se desfășoară anual, cu începere din 2010, la mijlocul lunii august și reunește diferite tipuri de bărci ori catamarane care navighează timp de două zile pe râul Timiș, între localități din apropierea orașului Pančevo și vărsarea Timișului în Dunăre. Acest eveniment care aduce laolaltă iubitori de sporturi nautice ori simpli proprietari de bărci are și o componentă care ține de sensibilizarea opiniei publice cu privire la necesitatea prezervării ecosistemului râului Timiș. Astfel, participanții la regată se implică activ, curățând malurile râului de deșeuri.

În afara perioadelor de derulare a regatei, turiștii care ajung la Pančevo pot solicita, prin mijlocirea Centrului Local de Informare Turistică, o plimbare cu barca pe



■ Caiacul pe Bega

cursul râului Timiș, până la vărsarea acestuia în Dunăre ori în împrejurimile orașului.

Organizația turistică Pančevo, Vojvode Petra Bojovića, 2,

[www.pancevo.info](http://www.pancevo.info), tel: 003813333399,

e-mail: [office@pancevo.info](mailto:office@pancevo.info)

## Rafting pe Nera

Dincolo de frumusețea peisajului natural, parcul Cheile Nerei – Beușnița oferă și posibilitatea de a face rafting, urmând un traseu de aproximativ 20 de kilometri între Șopotu Nou și Sasca Montană. Aici se poate ajunge fie dinspre Timișoara – Oravița, fie dinspre Băile Herculane, urmând, în ambele situații, drumul național 57B Oravița-Bozovici-Băile Herculane, iar, din Bozovici, intrând în drumul județean Șopotu Nou – Dalboșeț – Bozovici (DJ 571B). Prin natura sa lejeră, traseul propus, practicabil din lunile martie-aprilie până în septembrie, le este recomandat și celor care doresc să încerce pentru prima dată o asemenea experiență.

[www.cheilenerei.ro](http://www.cheilenerei.ro), Sasca Română, 55,  
tel.:0040721095591

[www.raftingpenera.ro](http://www.raftingpenera.ro),

tel.: 0040726185323, [info@raftingpenera.ro](mailto:info@raftingpenera.ro)

## Aventuri montane

### Enduro

O activitate care a așezat Banatul pe harta internațională a iubitorilor de sporturi extreme este enduro, ale cărui baze în regiune au fost puse în anul 1995,



■ Enduro



la Brebu Nou (Caraș-Severin). Mizând pe punerea în valoare a drumurilor pietruite și a celor înguste de munte, inițiatorii acestei activități au reușit să popularizeze regiunea montană din partea de est a Banatului printre practicanții de enduro din întreaga lume. **EnduRoMania** (a cărui platformă a fost creată în 2004) este un eveniment de orientare în terenul care acoperă 40000 km2, cu un relief de o dificultate diferită. Organizatorii fac doar recomandări referitoare la drumurile și traseele care pot fi urmate și pun la dispoziția participanților hărțile actualizate anual ale regiunii (format fizic sau adecvate navigării GPS), urmând ca participanții să aibă libertatea totală de a decide asupra traseului. Deși variantele de cazare sunt destul de ofertante în acest spațiu, pentru o experiență completă, vă recomandăm cazarea pusă la dispoziție de organizatori, fie în sistem pensiune, fie camping. Pentru mai multe detalii sau în vederea înscrierii, vă rugăm să vizitați: [enduromania.net](http://enduromania.net), [xtec.enduromania.net](http://xtec.enduromania.net), [bn167.enduromania.net](http://bn167.enduromania.net).

Brebu Nou, 167, [www.enduromania.net](http://www.enduromania.net)  
Timișoara (Acad. Alexandru Borza, 4, ap. 6)  
Tel: 0040256491565, Tel/fax: 0040356102815

Un alt spațiu recomandat pentru iubitorii de enduro este cel din proximitatea stațiunii Poiana Mărului. Accesibilă din drumul național 68 Caransebeș – Hațeg, urmând din Zăvoi drumul județean 683 (aflat momentan în stare de degradare),



■ Aerodromul Cioca

Poiana Mărului este și locul de desfășurare a competiției de profil Regiment 13 Challenge.

Regiment 13, [www.regiment13.ro](http://www.regiment13.ro)

### Alpinism

Valea Cernei, situată între crestele Munților Cerna și Mehedinți, unde se află și stațiunea Băile Herculane, reprezintă o destinație perfectă pentru iubitorii aventurilor montane, datorită posibilității de a practica alpinismul. Practicarea escaladei la Herculane este o activitate devenită emblematică pentru regiune începând cu anii 1970, grație activității profesorului Eugen Seracin, părintele alpinismului bănățean, al cărui nume este purtat de câteva dintre traseele clasice de la Herculane. Cu începere din 2002, aici se organizează **Herculane Climbing Open**, concurs de cățărare la care participă sportivi afiliați unor cluburi, dar la care pot fi prezenți și participanți independenți.

Clubul Sportiv Alternative Timișoara  
[www.alternativetm.ro](http://www.alternativetm.ro), [office@alternativetm.ro](mailto:office@alternativetm.ro)  
Tel.:0040722 599386, 0040723 2017298

### Sporturi de iarnă Muntele Semenic

Muntele Semenic, cu cele trei vârfuri ale sale (Piatra Gozna, Semenic, Piatra Nedeia) și o altitudine maximă de 1447 metri reprezintă cel mai dinamic pol în materie de ofertă turistică pentru sporturile de iarnă din Banat. Turiștii pot găsi aici



■ Escalada pe Valea Cernei

pârții cu nivele diferite de dificultate, de la începători la profesioniști. Situată la 40 de kilometri de Reșița, accesibilă atât dinspre Caransebeș cât și dinspre Reșița, urmând din drumul județean 582 Reșița – Văliug – Slatina Timiș, iar apoi direcția Pasul Prislop – Semenic, stațiunea Semenic beneficia, la un moment dat, de numeroase posibilități de cazare. În prezent însă, turiștii preferă să se reorienteze înspre ofertele de cazare din vecinătate, de la Gărâna ori de la Văliug/ Crivaia, care, ca efect al diverselor activități derulate aici și care acoperă un număr mare de luni ale anului, oferă o gamă mai largă de servicii și sunt mai ușor accesibile. În materie de sporturi de iarnă, Gărâna oferă câteva pârții noi, dintre care una este destinată exclusiv snowboard-ului, iar la Văliug, pe pârția Casa Baraj, se organizează, cu începere din 2017, **Zilele Zăpezii**, eveniment dedicat copiilor sub 14 ani, al cărui scop este acela de a le insufla celor mici pasiunea pentru schi.

Gărâna: Wolfsberg Ski Gărâna,  
Brebu Nou, wolsbergski@yahoo.com,  
Tel.: 0040726 451717

Văliug: Școala de schi Buran,  
scoalaburan@gmail.com,  
Tel.: 0040722 477577

### Muntele Mic

Muntele Mic este situat la poalele versantului sudic al Munților Țarcu. Situată la o altitudine de 1525 metri, stațiunea Muntele Mic este accesibilă urmând DJ

608A din Caransebeș (aprox. 30 km). În momentul de față, stațiunea se află într-o perioadă de dezvoltare, căile de acces fiind și ele în proces de ameliorare. Dincolo de calitatea pârțiilor, turiștii care au încercat Muntele Mic recomandă cel mai frecvent această stațiune pentru frumusețea aparte a peisajului, ospitalitatea gazdelor și bucatele cu specific local extrem de gustoase care pot fi încercate aici. Informații suplimentare despre starea pârțiilor și nivelul ori calitatea stratului de zăpadă puteți afla contactând oricare dintre unitățile de cazare sau urmărind pagina <https://www.facebook.com/MunteleMicOnline/>.

### Cicloturism

O manieră activă de a descoperi Banatul este cicloturismul. La o simplă căutare pe internet, puteți găsi numeroase sugestii de trasee care focusează asupra unor destinații tematice precise, de la trasee montane, la parcurgerea unor distanțe între anumite localități, urmând piste speciale create în acest sens. Un bun exemplu este pista de biciclete construită pe malul canalului Bega, care măsoară 37 de kilometri și care leagă Timișoara de granița cu Serbia, în apropiere de Otelec. Cu toate acestea, puteți să vă creați propriul itinerariu, cu o dificultate variabilă, pe care să-l urmați utilizând o bicicletă închiriată. În acest sens, puteți solicita sprijin gazdei dumneavoastră sau centrelor locale de informare turistică.

[www.pedaleaza.ro](http://www.pedaleaza.ro)



■ Schi la Muntele Mic



■ Schi la Muntele Mic

## Maraton și alergare

Timișoara este orașul din Banat care s-a remarcat în ultimii ani prin organizarea unei serii de evenimente care încurajează mișcarea, în general, și alergarea, în special. Astfel, devin tot mai cunoscute și se bucură de un număr tot mai mare de participanți evenimente ca: **Timotion, Timișoara City Marathon, Maraton Timișoara, Timișoara 21K, The Color Run Timișoara Day** sau **Crosul Firmelor**. Asociația Alergotura joacă un rol foarte important în organizarea unei părți din aceste evenimente precum și a altora similare, care își propun să deschidă gustul pentru mișcare (**Plai, La Petrovaselo în vie, Team UP&RUN, Crosul Cetății**).

[www.alergotura.ro](http://www.alergotura.ro)

Universitatea de Vest din Timișoara a inițiat, cu începere din 2018, **Liberty Marathon**, acțiune care, dincolo de a fi un simbol al ideii de libertate și gândire, își propune să încurajeze participanții de toate vârstele să îmbrățișeze activitățile de tip outdoor. Astfel, traseul propus de organizatori cuprinde 4.2 kilometri printre obiectivele patrimoniale reprezentative din centrul Timișoarei care poate fi parcurs în patru moduri diferite: cursa copiilor, maraton, semimaraton, cros 8.4 km, familie 4.2 km.

Universitatea de Vest (V. Pârvan, 4)  
[www.uvt.ro](http://www.uvt.ro) [libertymarathon@e-uvt.ro](mailto:libertymarathon@e-uvt.ro)



■ Liberty Marathon



■ Liberty Marathon



■ Aerodromul Cioca



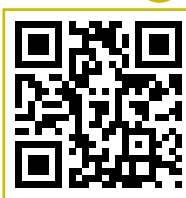
■ Zbor cu balonul cu aer cald

**Hera**  
Local Heritage for Active Tourism in Banat

Interreg - IPA CBC  
România - Serbia



Informații suplimentare despre Banatul pentru iubitorii de aventură, precum și materiale multimedia cu obiectivele prezentate, găsiți pe site-ul proiectului sau scanând codul QR alăturat.



 **BANATUL  
PENTRU COPII**





## BANATUL PENTRU COPII

*Banatul pentru copii* conține o serie de obiective destinate cu precădere copiilor sau obiective care pot fi foarte atractive și pentru copii, nu doar pentru adulți, urmărind patru categorii majore: educație (muzee, colecții private, instituții culturale), dezvoltare personală (cluburi pentru copii), agrement și sport (tabere, parcuri tematice, activități în natură) și familie (evenimente, festivaluri).

### **Parcul Copiilor „Ion Creangă”, Timișoara**

Situat pe malul râului Bega, Parcul Copiilor „Ion Creangă” este destinația preferată a familiilor cu copii din Timișoara, pe tot parcursul anului. Aici se organizează, mai ales pe timp de vară, activități dedicate celor mici, spectacole de teatru, concerte, ateliere, iar la 1 Iunie, în fiecare an, de Ziua Internațională a Copilului, parcul devine neîncăpător, fiind centrul evenimentelor organizate special cu această ocazie.

Întrări principale: Michelangelo (vizavi

de Parcul Rozelor), Martir Leontina Bînciu (dinspre Revoluției 1989)

### **Teatrul de Copii și Tineret „Merlin” Timișoara**

Printr-un program repertorial variat, cuprinzând aproximativ 20 de spectacole care se adresează copiilor și tinerilor, la care se adaugă Festivalul Internațional de Animație *Sub bagheta lui Merlin* și *Festivalul de o zi* pe care instituția le organizează, Teatrul „Merlin” reprezintă un centru cultural atractiv pentru întreaga familie și pentru toate categoriile de public. Bd. Regele Carol I, nr. 3, [www.teatrul-merlin.ro](http://www.teatrul-merlin.ro)

### **Centrul *ExperimentariumTM***

Centrul de prezentare interactivă a fenomenelor fizice *ExperimentariumTm* își propune să facă știința mai accesibilă pentru vizitatorii de orice vârstă care îi trec pragul. Creat prin parteneriatul dintre Universitatea de Vest din Timișoara și Universitatea Politehnica Timișoara,

[romania-serbia.net](http://romania-serbia.net)

*ExperimentariumTM* se adresează tinerilor, elevilor sau studenților, dar și grupurilor de adulți sau familiilor care doresc să efectueze experimente de fizică dintre cele mai diverse.

Timișoara, Splaiul Spiru Haret,  
tel.: +40 721 247 318;

email: [experimentariumtm@gmail.com](mailto:experimentariumtm@gmail.com);  
<http://experimentarium.physics.uvt.ro>

Pentru vizitare, este necesară o programare în prealabil, la adresa de e-mail.

### **Detectivii urbani – Tur de arhitectură pentru copii**

Gândit ca o expediție urbană, acest tur de arhitectură este destinat copiilor între 9 și 11 ani și urmărește înțelegerea proceselor complexe care transformă mediul în care cresc și se dezvoltă și recunoașterea elementelor cheie ale patrimoniului construit timișorean. Copiii vor descoperi și vor colecționa imagini vechi ale orașului și își vor dezvolta simțul de observație, precum și cel de orientare cu ajutorul unei hărți și al reperelor orașului. Pentru a putea participa, se fac înscrieri pe site-ul [www.turdearhitectura.ro](http://www.turdearhitectura.ro).

Timișoara, Diaconu Coresi, 12,  
tel. +40 721 067 766;

### **Duminica poveștilor *La Bufnițe***

În fiecare duminică, de la ora 12, la librăria *La Două Bufnițe*, se citesc povești copiilor, în sectorul special amenajat,

unde se organizează periodic și ateliere de educație muzicală.

Timișoara, Piața Unirii, 11  
(intrare de pe Matei Corvin);

tel: +40 371 367 717;

Orar: Luni – Sâmbătă: 09:00 – 21:00;

Duminică: 12 – 20

### **Festivalul Internațional de Zmeie, Timișoara**

Are loc cu începere din anul 2017. Prima ediție, *Scripta Volant*, a avut loc pe 1 iunie 2017 și s-a bucurat de o participare numeroasă. La ediția din 2018, numită *Timișoara Art Kites*, accentul a fost pus pe zmeiele de artă; 50 de artiști plastici, din România și din străinătate, au pictat pe zmeie. Acestea au fost expuse în holul alb al Universității de Vest din Timișoara.

Organizator: Fundația Culturală Skyline, în parteneriat cu Fundatia Herczeg.

Perioada: 28 mai - 2 iunie.

Locația: Aeroportul Aviației Utilitare, [www.skylineart.eu](http://www.skylineart.eu)

### **Gradina zoologică „Ioan Crișan” Reșița**

Gradina zoologică „Ioan Crișan” Reșița, cu o suprafață de 5,6 hectare, își întâmpină vizitatorii cu exemplare unice sau rare: zimbrul, jaguarul, puma, coati, emu, spinosul, lama, mara, sconcsul și cerbul lopătar.

Alexandru Nedelea 7, tel. +40 255 210 483;  
[www.zooresita.ro](http://www.zooresita.ro)



Teatrul de Copii și Tineret Merlin



Duminica poveștilor *La Bufnițe*

## Muzeul de Locomotive cu Abur Reșița

Considerat cel mai mare muzeu tehnic în aer liber din Europa, a fost înființat în anul 1972, la aniversarea unui secol de fabricare a locomotivelor cu abur la Reșița, prin eforturile inginerului Mircea Popa. În prezent muzeul include 16 locomotive cu abur, construite în perioada 1872-1960 (dintre care 14 au fost produse în Reșița). Parcul Triaj, Calea Timișoarei, [www.mlaresita.org](http://www.mlaresita.org)

## Domeniul Herneacova – Parc Aventura

Domeniul Herneacova oferă programe de echitație pentru copii și adulți, plimbări cu trăsura, drumeții sau închirieri de biciclete. În Parcul Aventura, copiii pot parcurge, în siguranță, trasee de tiroliene sau trasee la înălțime în mijlocul pădurii, special amenajate pentru copii cu vârste între 5 și 7 ani și peste 8 ani. Cele două tiroliene au lungimi de 240, respectiv 260 de metri și pleacă de la o înălțime de 5 metri, iar în punctele cele mai înalte ajung până la 20 de metri. Herneacova, jud. Timiș; tel. +40 356 829 810; [www.herneacova.ro](http://www.herneacova.ro)

## Cheile Nerei Mountain Bike & Trail Run Race

Asociația Sportivă *Cheile Nerei* organizează această competiție *outdoor*, cu două trasee de *mountain-bike* și un traseu de alergare montană, care se desfășoară într-

un cadru natural, cel al Parcului Național Cheile Nerei – Beușnița. Programul cuprinde și un concert în aer liber, iar pe toată durata evenimentului este amenajat un camping dotat cu facilitățile necesare, unde au loc activități pentru copii, precum trasee printre căpițe de fân și diverse ateliere. Evenimentul are și un caracter caritabil, având ca scop strângerea de fonduri pentru dotarea cu aparatură medicală a spitalului pentru copii „Louis Țurcanu”, din Timișoara.

Sasca Română, Sasca Montană și Șopotu Nou, jud. Caraș-Severin; [www.sascabike.ro](http://www.sascabike.ro)

## Colecția privată de motociclete Pančevo – Muzeu motora Pančevo

Una dintre cele mai mari și mai valoroase colecții de motociclete de modă veche, nu numai în Serbia, ci chiar în întreaga regiune, se află în Pančevo. Proprietarul său Dragan Markushev deține și lărgeste această colecție de mai bine de 30 de ani. În prezent aici se află mai mult de 100 de motociclete și aproximativ 20 de remorci laterale. Recent, colecția a fost îmbogățită cu mașini vechi, printre care se numără un Chevrolet din 1929. Cu ajutorul Organizației Turistice Pančevo, muzeul se află pe harta turistică a orașului, dar nu are un program fix de lucru, iar vizitele sunt programate la telefon.

Branka Radičevica, 38;

Tel: +38163240817;

Email: [markusev@sbb.rs](mailto:markusev@sbb.rs);



■ Muzeul de Locomotive cu Abur Reșița



■ Colecția privată de motociclete Pančevo



## Mamutfest - Sărbătoarea mamutului KIKA

Mamutfest este un festival unic pentru familii și copii, care are loc în fiecare an, în a două săptămână din luna septembrie, când se sărbătorește aniversarea descoperirii mamutului Kika, în Kikinda, în 1996.

Din 2006, în incinta Muzeului Național Kikinda se pot vedea, în original, rămășițele fosile ale unui schelet de mamut, unul dintre cele mai bine conservate din Europa, care a fost numit Kika. În primul cinematograf 3D din Serbia, aflat în acest muzeu, se pot viziona filme animate care recrează virtual acest teritoriu, așa cum arăta el în urmă cu 500.000 de ani.

Trg srpskih volontera, 21,  
Tel.: +381230421239; +381230422500;  
www.muzejkikinda.com;  
www.kika-mamut.com

## Lazarițele de la Dudeștii Vechi

În sâmbăta Floriilor în Dudeștii-Vechi (jud. Timiș) fetițele îmbrăcate în port tradițional bulgăresc colindă pe străzile

satului prezentând, la fiecare casă, un mic cântecel referitor la semnificația religioasă a momentului.

Tel.: +40 256 384 104,  
www.dudestii-vechi.ro

## Campionatul mondial de ciocnit ouă din Mokrin

Aflată, în 2018, la cea de a 28-a ediție, competiția de ciocnit ouă, deși pe plan local are o vechime de aproape un secol, a devenit un eveniment de amploare în ultimele două decenii și se bucură de o popularitate deosebită în regiune, tot mai mulți participanți venind inclusiv din Banatul românesc pentru a-și petrece aici prima zi de Paști.

Concursul propriu-zis începe de dimineață, după slujbă, și se desfășoară pe categorii de vârstă. Participă și jucători din alte țări din Europa sau chiar de pe alte continente. Concursul debutează cu secțiunea juniorilor, copiii fiind, de altfel, participanți importanți și entuziaști la activitățile campionatului.



**Hera**  
Local Heritage for Active Tourism in Banat

Interreg - IPA CBC  
România - Serbia



Informații suplimentare despre Banatul pentru copii, precum și materiale multimediale cu obiectivele prezentate, găsiți pe site-ul proiectului sau scanând codul QR alăturat.



 **BANATUL  
PENTRU GURMANZI**





## BANATUL PENTRU GURMANZI

Hrana din Banat, abundentă, gustoasă și variată, este o expresie a istoriei acestei regiuni în ultimele trei secole. Ea evocă prezența și locuirea pașnică aici a numeroase populații, fiecare cu tradițiile și propriul specific culinar. Așteptați-vă, astfel, să gustați, în localurile cu specific regional, dar și în multe restaurante cu bucătărie internațională, *mămăligă* și *mititei românești*, carne la grătar și *gibanica sârbească*, supe limpezi și rasol de vită cu zarzavaturi, ca în restaurantele austriece, cârnați făcuți după rețete șvabești, găluște cu cartofi și făină, ca în bucătăria slovacă, tocănițe iuți ungurești, sau dulciuri sofisticate, grele, cu creme consistente de unt și ciocolată, cu mult zahăr caramelizat, ori cu miere și nuci. Dealtfel, mâncarea bogată și hrănitoare, consumată în cantități mari, este una din trăsăturile care caracterizează Banatul, spre deosebire de regiunile învecinate. Mai mult decât atât,

vechiul criteriu al frumuseții feminine locale - *grasă și frumoasă* - vorbește, la rândul-i, despre prestigiul local al opulenței și al hranei bune.

### Branduri regionale

Agricultori, grădinari, apicultori sau crescători iscusiți de animale, locuitorii din Banat au impus și au acceptat, în timp, câteva produse care au devenit, în prezent, adevărate *branduri regionale*. Bine-cunoscute de localnici, multe din acestea pot fi găsite în piețele din orașele sau satele mai mari, piețe care merită vizitate pentru culoarea și atmosfera lor animată. Aici puteți cumpăra, adesea chiar de la producătorii lor și chiar după ce vă consultați cu aceștia, *lubeniță de Gotlob*, *boia de Dudeștii-Vechi*, *țuică de Armeniș* sau *roșii de Curtici*. Alte delicatese locale pot fi găsite chiar în satele unde se produc, țărani vânzându-le, uneori permanent,

chiar în fața caselor, așa cum se întâmplă cu *brânza de Mokrin*, *cartofii de Belinț* sau *țuica de Domașnea*. În Timișoara, chioșcuri stradale sau mici magazine vând spectaculoasa *pâine de Pecica* sau *salamul iute de Nădlac*, după cum, în magazinele din Vrșac sau Pančevo, puteți găsi diferite sortimente de brânză de la producători locali (de exemplu, Srečna Koza) și ciocolate din gama *Banat*.

Numeroase produse locale se pot obține de la bistro-ul *Reciproc din Timișoara* (str. Mărășești, 14), unde, dacă treceți la orele după-amiezii sau serii, puteți întâlni o parte din artiștii locali. Puteți savura, în atmosfera de boemă creată aici, brânzeturi locale, vinuri de la podgoriile apropiate de la *Petro Vaselo* sau bere nefiltrată *Terapia*, produsă la manufactura locală *Clinica de bere*. Urmăriți, tot aici, programul de degustări de brânzeturi de la *Curtea culorilor*.

### Unde se poate mânca?

În Timișoara sunt numeroase restaurante elegante, cu bucătărie internațională sofisticată și, adesea, cu *chef-i* excelenți, dintre care recomandăm: *La Calul Alb* (Eugenio de Savoya, 14), *Merlot* (Splaiul Nistrului, 1), *Sky* (Coriolan Brediceanu, 10), *Vanilla* (Eroilor de la Tisa, 57), *Pescada* (Sever Bocu, 74), *Locanda del Corso* (Mărășești, 10), *Caruso* (Enrico Caruso), *Jolie Bistro* (Eugenio de Savoya, 8). Unele localuri timișorene organizează

evenimente aparte. Astfel, dacă sunteți sâmbăta în Timișoara, încercați, între 11.00 – 15.00, *brunch la Ambasada* (Anton Seiller, 2). Urmăriți și programul de evenimente de la *Musiu* (Mareșal Al. Averescu, 18), unde, cu puțin noroc, puteți să găsiți meniuri care refac gusturi din mari opere literare românești.

În restul regiunii, însă, în pofida importanței pe care localnicii o acordă hranei, restaurantele (mai ales cele bune) nu se găsesc la tot pasul, drept pentru care, când porniți la drum, e bine să vă asigurați unde puteți lua masa. Între aceste locuri puțin cunoscute, însă cu bucătărie (internațională și regională) excelentă, recomandăm: *Twenty*, (Kikinda Trg Srpskih Dobrovoljaca), *Roberto* (Caransebeș, Ardealului, 129), sau *Taverna Sârbului* (E70, EN6, Plaja Drobeta).

O experiență aparte o reprezintă masa acasă la localnici. De exemplu, dacă vizitați morile de la Eftimie Murgu (Rudărie), puteți gusta o coleașă făcută din făină de porumb măcinată chiar atunci, la moara de apă, eventual cu brânză friptă și cârnați de casă. De asemenea, dacă aveți ocazia să fiți invitați la una din principalele sărbători din satele bănățene, ruga / slava, veți fi serviți cu torturi ori cu una din numeroasele prăjituri cu nume ciudate care se fac cu aceste ocazii: *rigo jancsi*, *budapesta*, *televizor*, *lepa brena*, *lady di*, *petre roman* etc.



■ Brânza de Mokrin



■ Etno Kučerak

## Restaurante cu specific

O serie de restaurante servesc feluri de mâncare specific bănățene. Dintre acestea, vă recomandăm, în Timișoara, acele locuri unde iau, adesea, masa, localnicii și care evocă un Banat urban și de sărbătoare, cum ar fi restaurantele *Lloyd* (P-ța Victoria, 2A) sau *Club XXI* (P-ța Victoriei, 2), unde se servesc *sărmăluțe cu smântână, ciorbiță de perișoare, tochturi cu mămăliguță, plăcinte fragede, cu mere sau brânză, papanashi ori clătite*. O altă opțiune o reprezintă restaurantele din linia *Casa Bunicii* (Virgil Onițiu, 3), unde meniul include feluri specifice bucătăriei casnice, cum ar fi *bundas kenyer cu spanac, gomboți cu prune ori tăiței cu nuci sau mac*. Dacă sunteți la drum spre autostrada care leagă vestul României de Budapesta și Viena, opriți la *Taverna pecicană*, Pecica (str. 501, 1) pentru o *supă de vită cu măduvă* și un *strudel făcut cu tot dichisul*.

În Serbia, cele mai multe restaurante cu specific se auto-prezintă drept *ethno-house*, fiind deopotrivă spații pentru luat masa și muzee improvizate, în care se regăsesc obiecte diverse (uneori și extrem de numeroase) care evocă meșteșugurile locale și bucătăria domestică în transformările din ultimul secol.

Recomandăm, între aceste restaurante: *Dinar*, Vrșac (Dimitrija Tucovića, 82), *Etno Kučerak*, Zrenjanin (Gimnazijska, 8) sau *Etno kuća Đeram*, Mokrin. Veți fi întâmpinați cu muzică specifică (uneori aici

au loc demonstrații live ale tamburașilor sau guslarilor), uneori chiar cu un pahar de apă și o linguriță de dulceată de casă, sau cu un pahar din numeroasele rachiuri locale (de prune, de mere, de caise sau de gutui). De asemenea, merită încercat și *Banatski Salaš*, Idvor (Vuka Karadžića, 4), restaurant specializat în feluri de mâncare din carne de gâscă.

Între locurile unde se poate lua o masă excelentă și foarte ieftină, într-o ambianță care amintește de Banatul hanurilor de odinioară, recomandăm și micile restaurante *Staro Sidro*, *Dunavski Cvet*, *Lederata* și *Graničar* de pe malul Dunării, de la Stara Palanka, sau *Casa Mușa*, de la Glimboca.

## Berării

Berea este una din băuturile ale căror povești regionale se suprapun peste istoria Banatului din ultimele secole. Astfel, în 1718, la abia doi ani după instalarea autorității habsburgice în Banat, se construiește o fabrică de bere la Timișoara. În 1722 se înființează o a doua fabrică de bere, la Pančevo. Astăzi, fiecare din aceste berării are o terasă – restaurant, unde se servesc, alături de bere, gustări frugale (*mititei, grătar, pljeskavica*). De asemenea, fiecare are un spațiu cu caracter muzeal. Pentru iubitorii berii, vizitarea acestor destinații poate constitui un obiectiv în sine.



■ Restaurant Dinar - Vrșac



■ Staro Sidro

## Restaurante și vinuri specifice

În Banat există mai multe regiuni vinicole, fiecare cu propriul specific. Uneori, străbătând șoselele, se poate întâmpla să găsiți indicatoare cu *Wine Route / Vinski put / Drumul vinului*, însă fără o documentare prealabilă, este greu să ajungeți la destinație. Podgoriile cele mai cunoscute din Banat sunt cele din zona *Recaș* (inclusiv cramele *Petro Vaselo* sau *Silagiu*), apoi cele din zona *Iđoš*, respectiv cele din zona sudică a Banatului, din apropierea *Vârșetului*.

Fiecare din aceste locuri organizează, la solicitare, în general pentru grupuri, degustări de vinuri.

Dacă nu reușiți să vă înscrieți în acest orar, puteți încerca o degustare de vinuri la *Enoteca de Savoya*, Timișoara (Eugenio de Savoya, 11), sau la *Homemade*, Timișoara (Gheorghe Doja, 40).

Pentru iubitorii vinului, vizitarea acestor destinații poate constitui un obiectiv în sine.

## Patiserii

Produse de panificație și patiserie delicioasă, plăcinte proaspete, făcute adesea după rețete locale, puteți găsi la *pekare-le* care se află în aproape toate localitățile din partea sârbească a Banatului, ori la simigeriile sau langoșeriile din partea românească a regiunii. Încercați *pogăcelele cu jumere*, *langoșul* (simplu sau cu brânză și smântână), *ștrudelul cu mere*, *dovleac și brânză*, *baigli cu mac și nucă*, *proja* (făcută din făină de porumb), toate plăcinte nepretențioase, care amintesc de vechea patiserie familială din regiune.

Dacă sunteți în partea sudică a Banatului Sârbesc, bunăoară, nu ratați pekara *Partizan* din Pančevo (Vojvode Radomira Putnika), sau pekara *Hermes* (Trg pobjede, 2), din centrul orașului Vršac, cu patiseria lor foarte variată. De asemenea, dacă aveți ocazia să fiți în România, la Sânnicolau Mare, luați unul din „cel mai mare langoș din Banat” de la langoșeria lui Mario (de pe alee).



■ Plăcintă dulce



■ Plăcintă dospită cu mac și brânză



■ Restaurantul Fabricii de Bere Pančevo



■ Restaurant Sekin Salaš Pančevo

## Cafenele și cofetării

În perioada estivală, piețele centrale ale principalelor orașe din Banat se umplu de terasele cafenelelor și cofetăriilor locale. Alături de felurile obișnuite, se pot gusta, aproape peste tot în Serbia, minunatele cafele turcești (*domaća kafa, srpska kafa*).

La Timișoara, orașul care se mândrește și fiindcă înaintașul celebrei firme producătoare de cafea *Illy*, inventatorul *espresso*-ului italian, este originar de aici, se poate bea o cafea excelentă fie la una din numeroasele terase din Piața Operei sau Piața Unirii, fie la cafenelele de pe străduțele din vechiul centru istoric. Încercați, alături de cafea, una din băuturile răcoritoare specifice, socata.

Deși aproape toate aceste terase servesc aceeași gamă de prăjituri, vă recomandăm dulciurile coafe-tăriilor din lanțul *Codrina*, mai ales *amandinele*, *cremeșul*, *ișlerul*, sau *tortul doboș*, făcute după rețete ale cofetarilor locali de odinioară, fiecare dintre ele cu propria poveste.

## Festivaluri gastronomice

Modul variat în care se prepară diferite feluri de mâncare sau băuturi, asocierea acestora cu anumite localități sau regiuni, dar și nevoia de a marca prin sărbătoare o serie de solidarități locale au condus la organizarea a numeroase festivaluri culinare. Câteva dintre acestea sunt periodice, au devenit tradiționale, reprezintă puncte de atracție în special pentru locuitorii din regiune și constituie prilejuri foarte bune de a testa spiritul Banatului și gusturile iubite aici. Astfel, la finalul lui ianuarie, la Timișoara, ziarul de limbă germană „*Banater Zeitung*” organizează *Worschkoschtprob*, Festivalul cârnaților bănățeni; în prima parte a lui iunie, comunitatea slovacă din Kovačica organizează un festival internațional al găluștelor, la care participă bucătari slovaci din Serbia, România, Ungaria și Slovacia; în iulie, la Dumbrăvița, lângă Timișoara, are loc, în organizarea comunității maghiare, festivalul tocăniței; la finalul





lunii septembrie (din păcate uneori simultan) au loc *Balul strugurilor*, la Vrșac, *festivalul răchiei*, la Băile Herculane.

Unul dintre cele mai longevive asemenea festivaluri este *Dani ludaje*, de la Kikinda, care se organizează anual la mijlocul lunii septembrie ajungând, în 2018, la a XXXIII-a ediție. Pentru patru zile, la Kikinda se întâlnesc în centrul orașului producători locali, meșteșugari, patiseri și cofetari. Aceștia prezintă feluri de mâncare, dulciuri locale precum și numeroase suveniruri dezvoltate creativ în jurul

imaginii dovleacului, element reprezentativ pentru întreaga regiune.



■ Dani Ludaje



■ Dani Ludaje



■ Dani Ludaje



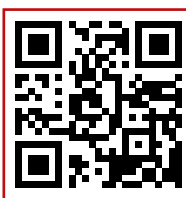
■ Dani Ludaje

**Hera**  
Local Heritage for Active Tourism in Banat

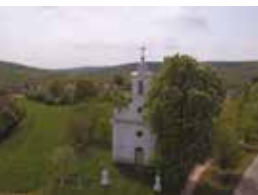
Interreg - IPA CBC  
România - Serbia



Informații suplimentare despre hrana din Banat, precum și materiale multimedia cu obiectivele prezentate, găsiți pe site-ul proiectului sau scanând codul QR alăturat.









## PEISAJ CULTURAL: DEALURILE LIPOVEI

După ce lăsați în urmă drumul județean Timișoara-Lipova 691A, virând spre dreapta în localitatea Mașloc spre Remetea Mică, **Charlottenburg** vă va atrage atenția prin configurația sa circulară, unică în România. Puteți vizita **Muzeul Cinegetic Charlottenburg**, amplasat în centrul satului (deschis de miercuri până duminică, 10.00-19.00, vara sau 09.00-18.00 iarna).

Apoi vă recomandăm o plimbare prin satele comunei **Bogda** sau prin **Parcul de vânătoare Șarlota**, pentru a admira casele șvabești și colinele împădurite.

La prânz puteți încerca meniul tradițional oferit de **Casa Altringen** (Altringen, 21), dar vă sugerăm să îi contactați în prealabil, pentru a vă asigura că localul nu este rezervat pentru alte evenimente.

Colinele domoale din împrejurimi sunt ideale pentru drumeții ușoare, accesibile tuturor. Tot în zonă, cei de la **The Village** (Buzad, 130) oferă diverse pachete de activități pentru grupuri.

Dacă doriți să cunoașteți mai mult din cultura locală, vă recomandăm să vizitați **Pavilionul Regio Earth**, situat în centrul satului, care va găzdui diverse ateliere de-a lungul anului. Pe lângă acestea, evenimentele anuale care animă satul sunt **Ruga**, în ultima duminică a lunii august, și **Electroruga**, la o săptămână după acestea.

Dacă doriți să rămâneți în zonă peste noapte, **Casa Altringen** oferă cazare în regim de pensiune, iar **The Village** în condiții de camping, pe bază de rezervare.

A doua zi, puteți traversa colinele, pentru a vizita partea sudică a Dealurilor

Lipovei. Aceasta este conectată cu Buzad printr-un drum forestier, practicabil cu bicicleta sau cu o mașină de teren. Drumul vă va duce la **Nadăș**, cunoscut pentru ruinele bisericii ortodoxe, care găzduiesc Ruga satului, în duminica a doua după Rusalii.

În drumul spre Recaș, **Domeniul Herneacova** (Herneacova, 323) pune la dispoziția turiștilor, de miercuri până duminică, diverse activități de petrecere a timpului liber, precum cele de aventură și ecvestre. Puteți lua masa aici sau, pe drumul de întoarcere spre Timișoara,

puteți servi un vin și o gustare la **Cramele Recaș**. Ulterior, puteți vizita satul sârbesc **Stanciova**. Dacă plănuți vizita cu minimum o zi înainte, o puteți contacta pe Teodora Borghoff, pentru un tur ghidat în sat, vizitarea gospodăriei sale sau povești locale.

Tot în apropiere, **Cramele Petro Vaselo** (Petrovaselo, 230) sunt cunoscute atât pentru vinul de bună calitate, cât și pentru evenimentele organizate împreună cu partenerii lor, precum turele de alergare prin Dealurile Lipovei ale **Asociației Alergotura**.



■ Pavilion Regio Earth



■ Rugă la Buzad



■ Stanciova



■ The Village



**Hera**  
Local Heritage for Active Tourism in Banat

Interreg - IPA CBC  
România - Serbia 

Informații suplimentare despre Trasee în Banat, precum și materiale multimedia cu obiectivele prezentate, găsiți pe site-ul proiectului sau scanând codul QR alăturat.





## SFÂNTUL DRUM AL LUI IOSIF CEL NOU DE LA PARTOȘ

Specificul vieții religioase din Banat este ecumenismul, acceptarea credințelor și practicilor celor care aparțin altor religii și, adesea, participarea solidară la sărbătorile și ceremoniile altor grupuri religioase. Un adevărat simbol pentru această manieră de abordare discretă, deschisă și multiculturală a vieții religioase este chiar sfântul protector al Banatului, Sfântul Iosif cel Nou de la Partoș, serbat în data de 15 septembrie după calendarele ortodoxe românești și sârbesc.

Prezentat de dicționarele sfinților drept „mitropolit al Timișoarei de la 20 iulie 1650 și până la 1653”, Iosif cel Nou de la Partoș a fost sanctificat în anul 1956 și are o hagiografie care acroșează câteva locuri importante din Banat. Parcurgerea (măcar parțială) a drumului pe care, potrivit tradiției, l-a străbătut Sfântul Iosif cel Nou în drumul său de la Muntele Athos spre Timișoara (pe atunci pașalâc turcesc)

poate reprezenta o bună variantă de a pătrunde în atmosfera specifică a acestei regiuni.

Tradiția spune că, venind dinspre Balcani, Sfântul Iosif a trecut Dunărea dinspre sud spre nord, pe la Palanka. Astăzi se poate intra în Banat folosind linia de bac Ram – Stara Palanka (programul variabil în funcție de anotimp este mereu actualizat pe net). La **Stara Palanka**, sugerăm să începeți cu o masă îmbelșugată și delicioasă de pește proaspăt (crap, somn, șalău, știucă, cegă) oprindu-vă la oricare din micile restaurante care amintesc de vechile hanuri de odinioară pe malul Dunării (Staro Sidro, Lederata, Dunav sau Graničar).

Urmați indicatoarele și îndreptați-vă pe drumul îngust, pe care se pot strecura cu greu două mașini mici, prin Banatska

Palanka spre Bela Crkva. La **Bela Crkva** puteți înnopta sau chiar puteți rămâne pentru câteva zile, într-unul din spațiile de cazare din oraș (apartamente, camere de hotel sau pensiune, camere închiriate în locuințe private). Mica stațiune dezvoltată în jurul celor câteva lacuri este liniștită, curată și foarte ieftină.

Potrivit legendei, Sfântul Iosif cel Nou a străbătut cei mai bine de treizeci de kilometri de la Bela Crkva la **Vârșeț** într-o noapte întunecată și furtunoasă. Acolo a fost întâmpinat de trimișii agăi de la Vârșeț, care i-ar fi cerut să se roage pentru prima cadână, creștină de la Vărădia, care urma să nască. Dezinteresat de diferența de credință a celui aflat în suferință, Sfântul Iosif se roagă, iar cadâna naște de îndată. **Cula Vârșețului**, situată puțin în afara orașului, nesemnălizată din zona centrală a Vârșețului, ci doar din drumul care leagă orașul de Kuștilj (Coștei), este unul dintre obiectivele care amintesc de această perioadă a îndepărtatului secol al XVII-lea.

Drumul de la Vrșac spre Timișoara, de circa o oră în condiții obișnuite, presupune, în prezent, trecerea unei granițe. Punctul cel mai apropiat este vama Vatin – Moravița, însă în cazul în care aceasta este prea aglomerată (așa cum se întâmplă în perioada vacanțelor), o opțiune bună ar fi vama Jaša Tomić – Foieni.

În Timișoara, mai exact în **Catedrala Mitropolitană Ortodoxă** (Piața Victoriei) se află moaștele Sfântului Iosif cel Nou de la Partoș. Fără să fie un loc de pelerinaj aglomerat, la mormântul sfântului se află în permanență credincioși. Intrarea în Catedrală poate fi urmată de o vizită la micul **muzeu** propriu, cu excelente colecții de artă religioasă locală (deschis de marți până sâmbătă între orele 10.00 – 17.00).

Catedrala Mitropolitană Ortodoxă din Timișoara se află în **Piața Victoriei**, numită astfel în amintirea marilor mitinguri din decembrie 1989, care au determinat începutul Revoluției Anticomuniste în România și au condus, în scurt timp, la căderea regimului dictatorial Nicolae Ceaușescu. În fața Catedralei se află Opera Română din Timișoara, din balconul căreia au fost transmise direct primele mesaje anticomuniste din România. Din această piață se pot accesa principalele spații publice din cartierul istoric central al orașului.



■ Bela Crkva - ferestre

**Hera**  
Local Heritage for Active Tourism in Banat

Interreg - IPA CBC  
România - Serbia



Informații suplimentare despre Trasee în Banat, precum și materiale multimediale cu obiectivele prezentate, găsiți pe site-ul proiectului sau scanând codul QR alăturat.



## MEȘTEȘUGURI ȘI MEȘTEȘUGARI ÎN BANAT

În orașul Zrenjanin din Banatul sârbesc, există o tradiție a împletiturilor din stuf, care se păstrează și azi cu ajutorul celor de la **Rush Stuff** (Kanjiška, 9a). Dacă îi vizitați, puteți achiziționa diferite articole decorative sau funcționale și puteți vedea procesul de producție a acestora.

În apropiere, puteți vizita **biserica din Ečka și mănăstirea din Botoș**. Acestea sunt ultimele două biserici din pământ din Banatul sârbesc, zidite din cărămidă nearsă și acoperite cu șindrila.

Dacă doriți să știți mai multe despre utilizarea trestiei în producția de acoperișuri și panouri izolante, vizitați satul **Belo Blato**, cunoscut pentru caracterul său multiethnic. La **Etno kuća** (Marșala Tita, 22) puteți să încercați gastronomia locală, să aflați mai multe despre populațiile din zonă (slovacă, românească, sârbească și

maghiară) și să vă cazați peste noapte.

Dacă sunteți în zonă în timpul verii (aprilie – octombrie) puteți participa la un atelier despre tehnicile constructive tradiționale cu pământ, la **Centrul de arhitectură din pământ** din Mošorin (Svetozara Miletica, 113). Organizatorii vă pot da sfaturi legate de cazare și masă în apropierea centrului.

Pentru a afla despre practicile agricole, vizitați **Muzeul Žeravica** din Novo Miloševo (Arkadija Popov, 56). Muzeul deține o colecție de unelte, utilaje și mașini utilizate în agricultură.

În continuare, la mai puțin de două ore de mers cu mașina spre Zrenjanin, se află Kikinda, unde Centrul de artă aplicată **Terra** (Trg Srpskih Dobrovoljača) animă fosta fabrică de cărămidă din localitate.





Centrul arhitecturii din pământ



Casă din cărămidă nearsă



Centrul arhitecturii din pământ



Centrul arhitecturii din pământ



Symposium Terra Kikinda



Muzeul Terra Kikinda

**Hera**  
Local Heritage for Active Tourism in Banat

Interreg - IPA CBC  
România - Serbia



Informații suplimentare despre Trasee în Banat, precum și materiale multimedia cu obiectivele prezentate, găsiți pe site-ul proiectului sau scanând codul QR alăturat.





## DRUMURILE IMPERIALE

Imperiul Habsburgic, Curtea de la Viena, împărații, mai ales împărăteasa Maria Tereza, fiul său Iosif al II-lea și, apoi, împăratul Franz Josef sunt repere importante ale memoriei bănățenilor. Perioada autorității austriece asupra Banatului este cea care a contribuit în mod determinant la configurarea structurii demografice regionale, la constituirea instituțiilor și ridicarea unor clădiri emblematice menite să le găzduiască,

la regularizarea sistemului hidrografic regional, la sistematizarea localităților și mai ales a condus la formarea unei mentalități aparte, recunoscutibile ca atare și în prezent.

Imaginea vechiului imperiu apare, frecvent, și astăzi, în Banat. Astfel, timișorenii se răsfășă numindu-și orașul „mica Viena”, în vreme ce, în comunitatea de bulgari catolici, numele feminine care alternează între generații sunt Maria și Tereza.



Domul Romano-Catolic - Piața Unirii



Palatul Baroc - Piața Unirii

Cea mai pregnantă imagine a Banatului Imperial este cea pe care o puteți admira în **Piața Unirii** (numită și Piața Baroc) din Timișoara, complex a cărui construcție este una de secol al XVIII-lea, contemporană cu perioada preluării autorității habsburgice asupra regiunii. La nr. 1 se află Palatul Baroc, astăzi sediu al **Muzeului de Artă**, fost palat al primului guvernator imperial, Florimund Mercy. Privind piața de la fereastra guvernatorului, în partea dreaptă, este **Domul Catolic** (Piața Unirii, 12), edificiu care găzduiește, adesea, concerte de muzică religioasă sau muzică clasică. În partea stângă a pieței se află **Catedrala Ortodoxă Sârbă** (Piața Unirii, 4), monument arhitectural. Străduțele care se deschid dinspre Piața Unirii țin, cu toate, de vechiul cartier Cetate al Timișoarei și au devenit, în ultimii ani, un spațiu cochet și tot mai frecventat al teraselor, cafenelelor

și restaurantelor.

Sosirea austrieșilor în Banat a condus la construirea unei bune infrastructuri de transport. Mai întâi, pentru a asana numeroasele mlaștini care erau aici până în sec. al XVIII-lea, s-a procedat la construirea unei rețele de canale, multe dintre ele navigabile în trecut. Dintre acestea, cel mai cunoscut este **canalul Bega**, care traversează în prezent Timișoara, pe care se putea călători în trecut până la Viena sau la Zrenjanin. De curând, municipalitatea Timișoara a pus în **circulație pe Bega câteva vaporetto**. O călătorie cu acestea poate reprezenta un adevărat drum în istoria orașului, peisajul modificându-se dinspre centrul îngrijit spre vechile cartiere aflate în degradare și, apoi, din nou, spre zonele rezidențiale recente, prospere și elegante. O altă alternativă din aceeași serie o reprezintă



■ Piața Unirii - Timișoara



■ Băile Herculane



■ Băile Herculane



■ Buzias - pavilion

o **călătorie cu vaporeșul pe Dunăre de la Orșova la Baziaș**, pe Clisura Dunării, pe un traseu care, după cum mărturisesc cei mai mulți călători occidentali în drum spre Sтамbul, a fost, vreme de secole, principala rută spre capitala otomană.

Tot imperial este și proiectul de secol al XIX-lea al conectării principalelor localități din Banat într-o rețea de căi ferate, aptă să asigure relația cu Europa, respectiv, prin Dunăre, cu Imperiul Otoman. Astăzi, principalele orașe din Banat se mândresc cu vechimea gârilor lor sau a căilor ferate care le străbat. Din păcate, puține din aceste reperi memoriale mai sunt funcționale. Este de neratat, însă, o **călătorie pe relația Oravița – Anina**, pe vechea cale ferată de la 1863 (40 km, 14 tuneluri, 10 viaducte, 339 m diferență de nivel), supranumită „Semmering-ul bănățean”.

Atmosfera imperială este evocată printr-o serie de locuri sau edificii ridicate în secolele al XVIII-lea sau al XIX-lea,

aflate, în prezent, în stadii de conservare diferite.

O stațiune balneară dezvoltată în perioada imperială, **Băile Herculane** (acces de pe E70), etalează numeroase clădiri monumentale, hoteluri, pavilioane, spații ale fostelor terme, cazinouri care au găzduit, în secolele trecute, numeroase personalități, inclusiv pe împărații Iosif al II-lea și Franz Josef, ori pe împărăteșele Carolina și Elisabeta (Sisi). O vizită la Băile Herculane este extrem de revelatoare pentru a observa mărirea și decăderea unui spațiu regional emblematic.

Oravița evocă și ea imperiul, în primul rând prin mica bijuterie arhitecturală care este Teatrul Vechi Mihai Eminescu.

Într-o altă veche stațiune balneară, Buziaș, poate fi admirată, perfect restaurată în anul 2017, vechea colonadă a stațiunii, construită într-un stil eclectic, între cel turcesc și cel bizantin.



Dunăre



Buziaș

**HerA**  
Local Heritage for Active Tourism in Banat

Interreg - IPA CBC  
România - Serbia



Informații suplimentare despre Trasee în Banat, precum și materiale multimedia cu obiectivele prezentate, găsiți pe site-ul proiectului sau scanând codul QR alăturat.

# VINURI ÎN BANAT

În prezent, băutura cu care ești tratat la orice vizită într-o casă din Banat este țuica, adesea țuica produsă în casă. Totuși, Banatul este recunoscut mai ales datorită câtorva podgorii și datorită câtorva mărci de vin care se cultivă aici. Vizitarea acestor podgorii și degustarea vinurilor din regiune poate constitui o excelentă formă de a cunoaște locul. Recomandam:

## **Podgoria și cramele Recaș (Complex de Vinificație CP1)**

Situat la 25 de kilometri de Timișoara, pe drumul E70 în direcția Lugoj, Recașul este recognoscibil datorită stilului specific,

intens ornamentat al locuințelor construite aici în urmă cu aproximativ două decenii de locuitorii romi. Chiar pe drumul european care străbate localitatea se află două puncte de desfacere ale vinurilor produse în podgoriile de pe dealurile Recașului.

Complet reorganizate în prezent, cu soiuri replantate în ultimele două decenii, podgoriile Recaș sunt un adevărat loc simbolic pentru majoritatea intelectualilor din Banatul românesc, care, în perioada comunistă, au petrecut săptămâni întregi muncind aici, la culegerea strugurilor,



într-un regim de viață greu de definit astăzi, între voluntariat și taberele de muncă forțată.

Din șoseaua principală este indicat drumul către crame, unde se află un restaurant, un magazin de desfacere și unde se pot organiza evenimente diverse, în special degustări de vinuri. Anual, în finalurile de săptămână din luna septembrie, *Cramele Recaș* organizează „zilele deschise”, ocazie cu care este posibilă petrecerea unei zile în vie, culegerea strugurilor și achiziționarea acestora la prețuri extrem de scăzute.

Dintre produsele oferite de Cramele Recaș recomandăm vinurile din gama *Sole*, sau *Selene* și *Cuvée Überland*.

### Podgoria și cramele Petro Vaselo (Petrovaselo, 230)

Petrovaselo este un sat aparținător Recașului, unde s-a dezvoltat, după anii 2000, o nouă podgorie și o nouă cramă. Cu un marketing curajos și cu un management eficient, această cramă a reușit să impună un nou brand de vinuri românești de foarte bună calitate.

Vinurile de *Petro Vaselo* se pot degusta la restaurantul cramei, sau într-o serie de alte restaurante din Timișoara. Din această gamă recomandăm *Roșu de Petro Vaselo* și *Ovas*.

În apropiere de Buziaș, un oraș a cărui tradiție de stațiune balneară coboară în secolele al XIX-lea și al XX-lea, s-au



■ Vinarija Conte Vallone



■ Nedin



■ Drumul vinului / Vinski put



■ Vinarija Sočanski

dezvoltat, în ultimii ani, mai multe podgorii, care produc vinuri de calitate. Recomandăm să degustați, în restaurantele din Timișoara unde găsiți aceste oferte, brandurile: *Thesaurus* (Buziaș, Semenicului, 100), *Aramic* (Silagiu), *Dealul Dorului* (Buziaș, Ferma 3), *Domeniile Sera* (Buziaș, Principală, 2).

### Drumul vinului / Vinski Put Vršac

Niciun călător prin Vârșeț nu poate ignora indicatoarele *Wine Route / Vinski put / Drumul vinului*. Acestea conduc către dealurile din apropierea Vârșețului, în special înspre localitatea Gudurica unde se află mai multe plantații și pivnițe familiale, de unde se poate achiziționa vin de regiune. În câteva cazuri, proprietarii au deschis mici spații unde se poate lua masa sau se poate degusta vin (cu condiția de a se face rezervare telefonică anterior). Recomandările noastre merg către: **Vinarija Conte Vallonne** (Otona Župančića 27, 26335 Gudurica), **Podrum Prosevski** (Makedonska 21, 26335 Gudurica), **Vinarija Nedin** (Gortanova 22, 26335, Gudurica), **Vinarija Sočanski** (Železnička 57, 26334 Veliko Središte). De asemenea, vinuri de regiune pot fi degustate, într-o ambianță aparte și, uneori, potrivit unor scenarii care îi implică pe consumatori și la micile restaurante **Vinik** (Novosadska 1) și **Rab** (Trg Svetog Teodora Vršačkog 11) din Vârșeț.

### Idoš

Idoš este un sat situat la 14 kilometri de Kikinda, binecunoscut pentru tradiția cultivării viței de vie și a producerii vinului cu metode ecologice. Grupuri de orașeni pasionați de producerea vinului după rețetele vechi ale locului petrec o parte din timpul lor liber în micile plantații de viță de vie pe care le-au cultivat aici. Aceștia au înființat asociația viticolă **Šasla Idoš** (Milivoja Omorca, 17), care diseminează prin participare la concursuri și târguri, dar și prin contactul direct cu turiștii interesați, tradiția vinului de Idoš.



■ Vinik

**Hera**  
Local Heritage for Active Tourism in Banat

Interreg - IPA CBC  
România - Serbia



Informații suplimentare despre Trasee în Banat, precum și materiale multimediale cu obiectivele prezentate, găsiți pe site-ul proiectului sau scanând codul QR alăturat.



# BEREA ÎN BANAT

Asocierea producției de bere din principalele orașe ale Banatului face ca „povestea berii în Banat” să aibă o aură imperială, evocând, simbolic, relațiile intense și prolifiche ale acestei regiuni cu Europa Centrală, cu ritmurile sale de viață și cu structurile cotidianului care o marchează.

Vă recomandăm să încercați berea locală Timișoreana, alături de alte produse bănățene, la restaurantul **Curtea Berarilor Timișoreana La Fabrica** (Ștefan cel Mare, 28), parte din ansamblul **Fabricii de bere Timișoara**, fondată în 1718.

Puteți degusta berea nefiltrată *Terapia*, produsă de noua fabrică timișoreană **Clinica de bere**, în diferite localuri, pe care le puteți identifica cu ajutorul aplicației *Terapia Mobile Service*. Unul dintre acestea este **Castel Royal Moșnița** (nr. 880, DJ592).

În zona centrală a Timișoarei, recomandăm diverse tipuri de bere locale și artisanale la restaurantul **Curtea Berarilor** (Proclamația de la Timișoara, 7), la băcănă **Reciproc** (Mărășești, 14) sau la localul

**Viniloteca** (Henri Berthelot, 6).

În partea sârbească a Banatului, vechea fabrică de bere din Pančevo a devenit în prezent **Muzeul Berii „Đorđe Vajfert”** (Nikola Tesla, 2), fiind o mărturie a felului în care se producea berea în secolele trecute. În incinta acestuia s-a deschis restaurantul **Stara Vajfertova Pivara**, unde puteți încerca bere artizanală și produse tradiționale.



Vechea fabrică de bere Weifert - Pančevo





## CONSTRUCȚII RURALE

După o oră de mers pe autostrada A1 în direcția Timișoara-Făget, se poate ieși la Dumbrava, unde vă recomandăm atelierele de ceramică și olărit organizate de **Lutelier** (Dumbrava, 201) și, mai apoi, o plimbare prin sat, pentru a vizita case din pământ și cuptoare de pâine. Spre ora prânzului, serviți un *brunch* inspirat din bucătăria locală la **Centrul de Informare Turistică** al comunei Margina (Principală 1). În continuare, puteți vizita o casă tradițională din cărămidă arsă la Zorani, sau vă puteți îndrepta spre satele comunei Pietroasa, pentru a vizita **Biserica de lemn Cuvioasa Paraschiva** din Crivina

de Sus (anul 1677), recent restaurată. Tot în această zonă, puteți vizita mai multe biserici din lemn, precum cea de la Poieni, Românești, Jupânești sau Zolt.

Vă mai sugerăm să faceți o oprire în Coșteiu de Sus, pentru o plimbare pe ulițele satului, unde puteți admira porțile de lemn și zidărie, specifice zonei. Dacă nu vă grăbiți să vă întoarceți, puteți lua cina la **Valea lui Liman** (Tomești, DJ 684), cu opțiunea de a rămâne peste noapte.

**Hera**  
Local Heritage for Active Tourism in Banat

Interreg - IPA CBC  
România - Serbia 

Informații suplimentare despre Trasee în Banat, precum și materiale multimediale cu obiectivele prezentate, găsiți pe site-ul proiectului sau scanând codul QR alăturat.



# BANATUL MONTAN - PATRIMONIU INDUSTRIAL

Banatul Montan este un rezervor fabulos de patrimoniu industrial. Din Timișoara direcția necesară a fi urmărită este Reșița și mai apoi Anina, unul dintre punctele terminus ale unui traseu postindustrial.

**Reșița** este la o distanță de aproximativ o oră și jumătate de Timișoara. Acest municipiu, reședință a județului Caraș-Severin, păstrează numeroase obiective de patrimoniu industrial din mai multe perioade, dintre care cele mai reprezentative și mai cunoscute sunt: **Muzeul de locomotive** (Parcul Triaj,

Calea Timișoarei, 41), **funicularul** – o suprastructură extraordinară în apropiere de centrul civic al orașului. De la funicular, mergând tot înainte pe Podul de la Vamă, peste Bârzava și mai apoi pe strada Libertății se ajunge la Casa de Cultură și magazinul Universal, cu ocazia aceasta intrându-se în zona Reșița Montană (zona unde a început să se dezvolte industria siderurgică). Pe strada Traian Lalescu se pot vedea halele de la actualul **TMK Reșița și Furnalul nr.2** (monument istoric), singurul furnal păstrat din combinatul siderurgic de la Reșița. Cu o rezervare prealabilă se poate



Mina de Idei de la Anina



Mina de Idei de la Anina

vizita și ansamblul **CSR Reșița**. Totodată **zona „Rândurile”** (str. Rândul 1, str. Rândul 3) este specifică pentru locuirea „în colonie” din perioada industrială. Mergând înainte pe strada Văliugului se ajunge la **centrala hidroelectrică Grebla**, unde, dacă anunțați în prealabil, se puteți face o vizită.

Părăsind Reșița, în direcția Carașova, după aproximativ 30 minute, se ajunge la Anina, oraș postindustrial. Acesta este alcătuit din trei nuclee principale: **Anina, Sigismund și Steierdorf**, aproape în totalitate alcătuite din străzi de foste

colonii muncitorești. Aici poate fi vizitat **Puțul I, Centrala termoelectrică, gara și Puțul II**. Cu excepția Puțului II, toate aceste obiective sunt monumente istorice. Anina oferă vizitatorului posibilitatea de a vedea și înțelege etapele de dezvoltare ale unui oraș industrial. Totodată, din gara Anina se poate ajunge cu trenul la Oravița. Acesta se deplasează pe prima linie de cale ferată montană de pe teritoriul actual al României, un traseu spectaculos și frumos.



■ Reșița



■ Mina de Idei de la Anina



■ Reșița



■ Anina - Steierdorf

**Hera**  
Local Heritage for Active Tourism in Banat

Interreg - IPA CBC  
România - Serbia



Informații suplimentare despre Trasee în Banat, precum și materiale multimedia cu obiectivele prezentate, găsiți pe site-ul proiectului sau scanând codul QR alăturat.





## TRASEUL INVENTATORILOR

Banatul a fost, multă vreme, recunoscut datorită meșteșugarilor săi pricepuți și datorită calității învățământului său tehnic. Câțiva inventatori apreciați pe plan mondial își au originile în localitățile din regiune. Puteți vizita, pentru aceasta, mici spații muzeale care îi evocă și care le prezintă activitățile.

**Muzeul Mihajlo Pupin**, Idvor (Ive Lole Ribara, 47) este construit pentru a prezenta o personalitate de excepție a diasporei sârbești, de origine din aceste locuri, fizicianul și chimistul *Mihajlo Pupin* (1858 – 1935). Un adevărat nume-reper în Serbia actuală, în sensul în care numeroase instituții de învățământ îi poartă numele, Mihajlo Pupin a fost implicat în dezvoltarea tehnologiilor de comunicare telefonică la distanță, legându-și numele chiar de un proces cunoscut drept *pupinisation*. În anul 1924, cartea sa *From Immigrant to Inventor*, o autobiografie cu valențe generalizante despre integrarea în viața

americană a imigranților din Europa de Est a fost distinsă cu premiul Pulitzer.

Muzeul de la Idvor are o secție care evocă activitatea științifică a lui Pupin și a restaurat casa natală a inventatorului. Aceasta este o casă tipică pentru stilul caselor de câmpie bănățeană din secolul al XIX-lea și prima jumătate a sec. XX.

Puteți afla mai multe despre activitatea inventatorului și prin intermediul muzeului virtual: [www.mihajlopupin.rs](http://www.mihajlopupin.rs)

Puteți asocia vizita la muzeul *Mihajlo Pupin* cu vizitarea a două mici galerii de artă naivă: Galeria de Artă Naivă din Kovačica (Masarikova, 65), respectiv Galeria de Pictură Naivă de la Uzdin (Tudor Vladimirescu, 168).

**Muzeul Traian Vuia** (situat la 20 km de Lugoj, pe DN68A) poartă numele inginerului și inventatorului originar din localitate, Traian Vuia (1872 – 1950), un adevărat pionier al aviației mondiale. În

1906 acesta a reușit să decoleze, la Paris, de pe o suprafață plată, cu primul dispozitiv mai greu decât aerul, doar cu mijloace proprii. Numele lui Traian Vuia, simbolic pentru aviația românească alături de cele ale lui Aurel Vlaicu și Henri Coandă, este purtat de o serie de instituții, printre care cea mai cunoscută este Aeroportul Internațional din Timișoara. Micul muzeu din Traian Vuia cuprinde, pe lângă câteva colecții de obiecte locale, copiile machetelor unora din *aeroplanelle-automobil* construite de inventatorul bănățean.

Alți inventatori al căror nume se leagă de Banat sunt Francesco Illy și Dr. Vasile Boici. Primul s-a născut și a făcut școala în Timișoara, a luptat în Primul Război Mondial și apoi s-a stabilit la Trieste, unde a fondat compania Illy și a creat mașina automată de cafea Illeta.

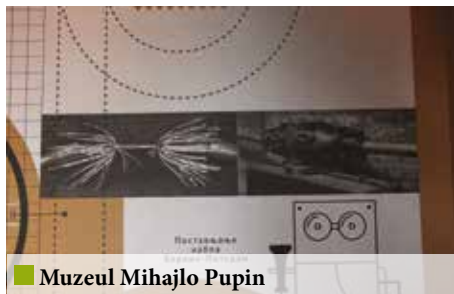
Doctorul Vasile Boici, originar din Buzad, a trăit în Timișoara și a inventat unguentul antireumatic Boicil, pe bază de extracte de spânză.



Muzeul Mihajlo Pupin



Muzeul Mihajlo Pupin



Muzeul Mihajlo Pupin



Buzad



**Hera**  
Local Heritage for Active Tourism in Banat

Interreg - IPA CBC  
România - Serbia



Informații suplimentare despre Trasee în Banat, precum și materiale multimedia cu obiectivele prezentate, găsiți pe site-ul proiectului sau scanând codul QR alăturat.



## TRASEUL FACKELMANN

**Hans Fackelmann** (1933 – 1979) este un arhitect bănățean ale cărui principale lucrări, ridicate în deceniile șapte și opt ale secolului douăzeci, marchează discret, în domeniul monumental, impunerea în întreaga regiune a unui stil minimalist-funcțional, personalizat prin elemente simbolice.

Două din lucrările sale cele mai reprezentative pot fi văzute în Timișoara:

**Universitatea de Vest din Timișoara** (ridicată între 1960 – 1964, Bd. V. Pârvan, 4), construcție modulară, în care

corpurile moderne de clădire alternează cu spațiile verzi, grădinile interioare și frescele monumentale, adăpostește cea mai mare instituție de cercetare avansată și de învățământ superior din întreg Banatul. Merită văzut mozaicul de pe peretele exterior al corpului înalt al clădirii, realizat de părintele stilului monumental din Banat, pictorul Ștefan Szöyi, dar și frescele din holul principal. În Universitatea de Vest din Timișoara se desfășoară în permanență, inclusiv în vacanțe, numeroase evenimente culturale (festivaluri și proiecții de filme urmate de dezbateri, concerte, vernisaje de expoziții,



Universitatea de Vest - Timișoara



Universitatea de Vest - Timișoara

lansări de carte), al căror program se găsește, actualizat, pe site-ul instituției, <https://www.uvt.ro/ro/>.

**Colegiul Național de Artă „Ion Vidu” Timișoara** (finalizat în anul 1968, Cluj, 12) este situat în spatele Universității de Vest, foarte aproape de zona Complexului Studențesc și atrage atenția prin arhitectura sa modernă. Sala de concerte, cu o acustică excelentă, găzduiește o serie de evenimente muzicale și spectacole coregrafice.

Pot fi vizitate și:

**Biserica romano-catolică** din Orșova (ridicată între 1972 – 1976, str. Decebal), considerată de arhitect cea mai importantă

lucrare a sa, este situată în centrul localității și este ușor accesibilă de pe DN 57, Orșova – Moravița. Abordarea sculpturală a construcției creează o atmosferă interioară impresionantă și surprinde prin detaliile avangardiste.

**Biserica romano-catolică din Dumbrăvița** (ridicată între 1976 – 1979, str. Kos Karoly, 14) este poziționată în piața centrală a comunei învecinate Timișoarei și retrasă de drumul principal, care duce spre urcarea pe autostrada A1, Nădlac-București. La fel ca biserica din Orșova, cea din Dumbrăvița surprinde prin detaliile atipice și extrem de curajoase pentru perioada în care a fost construită.



**Biserica romano-catolică - Dumbrăvița**



**Biserica romano-catolică - Orșova**



**Universitatea de Vest - Timișoara**



**Universitatea de Vest - Timișoara**

**Hera**  
Local Heritage for Active Tourism in Banat

Interreg - IPA CBC  
România - Serbia



Informații suplimentare despre Trasee în Banat, precum și materiale multimediale cu obiectivele prezentate, găsiți pe site-ul proiectului sau scanând codul QR alăturat.



## SFATURI UTILE

### Cum ajungeti?

**Cu avionul**, folosind unul din cele două aeroporturi internaționale din regiune, Aerodrom „Nikola Tesla” Beograd (situat la 20 de km de Pančevo) sau Aeroportul Internațional „Traian Vuia”, Timișoara.

**Cu mașina**, urmând autostrăzile europene Budapesta - Szeged - Mako (M43-M5), continuând spre Nădlac-Timișoara (prin A1) sau, până la Belgrad ori Novi Sad, urmând rutele Budapesta - Szeged - Roszke - Horgos - Novi Sad-Belgrad (M5-E75), Zagreb - Slavonski Brod - Lipovac - Batrovci - Belgrad (A3-E70). Principalul drum european care străbate această regiune este E70 care leagă Belgradul de Timișoara, de unde se continuă înspre Drobeta Turnu Severin – Craiova cu deschidere mai departe înspre București și Bulgaria.

### Regimul vizelor

Banatul se află pe teritoriul a două state naționale, România, membră a Uniunii Europene, respectiv Republica Serbia, stat aflat în afara Uniunii Europene. Înainte de a călători, verificați statutul călătoriei în fiecare din aceste două țări, în funcție de legitimația de identitate cu care intenționați să călătoriți.

### Punctele de trecere a frontierei româno-sârbe

O călătorie prin Banat poate presupune trecerea frontierei româno-sârbe. Există câteva puncte de trecere a frontierei, dintre care două sunt principale (cu serviciu permanent): *Jimbolia – Srpska Crnja, Moravița – Vatin*.

Dacă reușiți să treceți frontiera în timpul zilei (7 – 19, ora Serbiei, 8 – 20, ora României), recomandăm punctele de trecere rutieră a frontierei *Nakovo – Lunga, Foieni – Jaša Tomić, Naidăș – Kaluđerovo*), în general descongestionate.

### Ce limbi se vorbesc?

Principalele limbi care se vorbesc în regiune sunt *româna și sârba*. Când nu vă faceți înțeles, dacă vă aflați pe teritoriul Serbiei, prima alternativă de limbă „străină” pentru localnici este *româna*, iar pe teritoriul României, în mod similar, *sârba*. În regiunile nordice ale Banatului, cunoașterea limbii maghiare poate reprezenta o soluție.

În orașe, în special în Timișoara, dar și în restaurantele centrale și hotelurile din celelalte orașe din Serbia și România, se vorbește limba *engleză*. În general, însă, dacă alegeți să veniți în Banat, fiți pregătiți pentru o călătorie în care majoritatea oamenilor nu vorbesc engleză



Centrul orașului Pančevo



Hartă turistică - Banatul Montan



și unde nu există decât absolut întâmplător indicatoare în limba engleză. Bunăvoința localnicilor, în special a celor din sate și din orașele mici, este proverbială, ei fiind mereu dispuși să îi ajute pe străinii călători, de exemplu prin medierea întâlnirii cu un localnic care știe engleză, franceză sau germană.

### **Cum vă deplasați?**

Transportul în comun (linii de autobuze, deplasare pe calea ferată) nu funcționează, în prezent, prea eficient în Banat. Sugestia noastră este să verificați pe internet informațiile cuprinse în varii surse de informație cu privire la conexiunile dintre localități, întrucât orarul trenurilor și al autobuzelor se modifică foarte frecvent.

În schimb, recomandăm liniile de taximetre, foarte bune și ieftine în toate orașele din Banat. Atenție! Inclusiv în aeroport, dar mai ales în autogări și gări, alegeți taximetrele cu firma marcată la vedere. O alternativă este *Uber*, însă doar în Timișoara.

Pentru călătoria în satele din Banat sau zonele pitorești din Banatul Sudic, varianta cea mai avantajoasă o reprezintă mașina personală sau închiriată. O alternativă pentru zonele mai circulante, poate fi BlaBlaCar.

### **Ce monedă circulă în regiune?**

Monedele oficiale în regiune sunt: leul

românesc (1 RON aprox. 0.20 euro) și dinarul sârbesc (1 RSD aprox. 0.01 euro). Există foarte puține unități comerciale care acceptă și plata în euro.

În orașe, dar și în satele mai mari, există filiale ale unor bănci internaționale unde puteți schimba bani. De asemenea, în principalele centre comerciale și zonele centrale din orașe puteți găsi case de schimb valutar. Folosiți mai ales euro și dolari, fiindcă multe alte valute nu pot fi schimbate decât la filialele principale ale băncilor.

În Timișoara, aproape orice plată poate fi făcută cu cardul și, de asemenea, în oraș se află numeroase bancomate aparținând la diferite linii bancare. În restul Banatului este, însă, preferabil să aveți bani în numerar, fiindcă bancomatele sunt destul de rare, iar utilizarea cardului reprezintă o soluție doar la casele lanțurilor de supermarket-uri, la unele hoteluri și restaurante.

### **Unde luați masa?**

Așa cum am arătat, hrana consistentă, variată și gustoasă este foarte prețuită în Banat. Din păcate, însă, trebuie să știți că restaurante bune și diversificate găsiți doar în Timișoara și în câteva orașe (Vršac, Kikinda, Zrenjanin, Caransebeș, Lugoj). Țineți la dispoziție varianta electronică a ghidului nostru, inclusiv harta restaurantelor pe care le puteți găsi în regiunile mai izolate din Banat.



**■ Drum de pustă**



**■ „Mere în pijama”**

## Unde vă puteți caza?

Ca și restaurantele, spațiile de cazare sunt repartizate foarte eterogen în Banat. Astfel, în Timișoara veți găsi mereu spații de cazare, de la hosteluri pentru tineret și pensiuni până la hoteluri elegante de patru stele, în vreme ce în restul Banatului e prudent să vă deplasați doar dacă v-ați asigurat dinainte cazarea. Una dintre destinațiile turistice ale Banatului care ridică probleme de calitate a cazării, îndeosebi în timpul iernii, este stațiunea Băile Herculane, pe care vă recomandăm să o evitați sub aspectul cazării.

De fiecare dată când am străbătut Banatul am găsit spații de cazare accesibile și prietenoase în Kikinda, Zrenjanin, Kovačica, Vršac, Caransebeș și, desigur, în Timișoara.

## Cadouri

Deși autoritățile regionale fac eforturi pentru dezvoltarea turismului în Banat, deocamdată nu putem recomanda magazine specializate cu suveniruri reprezentative pentru regiune. Va sugerăm, în schimb, un exercițiu al diferenței; alegeți drept cadouri aceleași lucruri pe care localnicii vi le-ar oferi dumneavoastră: brânzeturi delicioase românești sau sârbești, vinuri de regiune, numeroasele rachiuri sârbești (în special Dunja), sau ciocolatele sârbești (de exemplu gama Banat sau Eurocrem).



**HerA**  
Local Heritage for Active Tourism in Banat

Interreg - IPA CBC  
România - Serbia



Informații suplimentare, precum și materiale multimedia cu obiectivele prezentate, găsiți pe site-ul proiectului sau scanând codul QR alăturat.



**Cooperare dincolo de frontiere.**

Programul INTERREG IPA de Cooperare Transfrontalieră România-Serbia este finanțat de Uniunea Europeană prin Instrumentul de Asistență pentru Preaderare (IPA II) și cofinanțat de statele parteneră în program.

Titlul proiectului: Local Heritage for Active Tourism in Banat (HERA) (eMS Code: RORS-20)

Editorul materialului: Universitatea de Vest Timișoara

Data publicării: Octombrie 2018

**Conținutul acestui material nu reprezintă în mod necesar poziția oficială a Uniunii Europene.**

Pentru eventuale sesizări, contactați: romania-serbia@mdrap.ro

[www.romania-serbia.net](http://www.romania-serbia.net)



Timișoara:

Editura Universității de Vest, 2018

ISBN 978-973-125-637-5